

**TOSHIBA**

Leading Innovation >>>

*Data Analyzer for Smart Manager*

# **Instructions d'utilisation**

---

# Table des matières

<b>1</b>	<b>Aperçu de Data Analyzer for Smart Manager</b>	<b>4</b>
1-1.	Aperçu des fonctions	4
1-2.	Environnement de fonctionnement	5
1-3.	Connexion à Smart Manager	5
1-4.	Méthode d'installation	5
1-5.	Remarque sur l'utilisation du logiciel	5
<b>2</b>	<b>Procédure de réglage initial avec l'unité principale</b>	<b>6</b>
2-1.	Connexion au réglage	6
<b>3</b>	<b>Fonctionnement du démarrage à l'affichage de la courbe</b>	<b>9</b>
3-1.	Démarrage du logiciel	9
3-2.	Téléchargement des données	10
3-3.	Affichage de la courbe de données téléchargées	11
3-4.	Plage réelle de l'affichage de la courbe	12
<b>4</b>	<b>Aperçu de l'écran</b>	<b>13</b>
<b>5</b>	<b>Arborescence de sélection du périphérique</b>	<b>15</b>
5-1.	Arborescence de sélection du périphérique	15
5-2.	Sélection d'un conditionneur d'air dans l'arborescence de sélection du périphérique	16
5-3.	Sélection de l'affichage lorsque la structure de l'arborescence du conditionneur d'air est modifiée	16
<b>6</b>	<b>Sélection de la période de la courbe / des éléments d'affichage</b>	<b>17</b>
6-1.	Sélection d'une période de courbe	18
6-1-1.	Régler la période : Plage sélectionnée uniquement	18
6-1-2.	Régler la période : Source de comparaison et période sélectionnée	21
6-2.	Réglage de l'affichage	22
<b>7</b>	<b>Affichage courbe / liste</b>	<b>24</b>
7-1.	Vue du classement de la consommation d'énergie ou du temps de fonctionnement — Affichage du classement	25
7-2.	Vue de la tendance d'utilisation de la consommation d'énergie ou du temps de fonctionnement — Courbe de tendance	28
7-2-1.	Vue de la tendance par heure ou période — Mode de comparaison : Pas de comparaison	28
7-2-2.	Comparer l'état d'utilisation entre périphériques — Mode de comparaison : Comparer périphériques	31
7-2-3.	Comparer l'utilisation avec la précédente — Mode de comparaison : Comparer périodes	34
7-3.	Historique des alarmes	40

<b>8 Annuler / Rétablir</b> .....	<b>42</b>
<b>9 Paramètres communs</b> .....	<b>44</b>
9-1. Enregistrements des unités à connecter .....	45
9-2. Paramètres de distribution .....	47
9-3. Paramètres d'affichage de courbe d'énergie estimée .....	47
<b>10 Paramètres utilisateur</b> .....	<b>48</b>
10-1. Paramètres du calendrier .....	49
10-1-1. Début de l'année .....	49
10-1-2. Début du mois .....	49
10-1-3. Début de la semaine .....	50
10-2. Paramètre comparaison mois .....	50
10-3. Paramètres de coefficient d'émission de CO2 .....	51
<b>11 Menu Fichier</b> .....	<b>52</b>
11-1. Récupérer les données les plus récentes .....	52
11-2. Enregistrer les réglages / Charger les réglages .....	53
11-3. Exportation de données de courbe .....	55
11-4. Capture d'un écran .....	56
11-5. Impression .....	57
11-5-1. Imprimer .....	57
11-5-2. Impression par lots .....	58
11-6. Quitter .....	59
<b>12 Software License Agreement</b> .....	<b>60</b>
<b>Annexe 1. Format fichier exporté</b> .....	<b>62</b>
<b>Annexe 2. Utilisation de Data Analyzer for Smart Manager dans différents environnements</b> .....	<b>64</b>

# 1 Aperçu de Data Analyzer for Smart Manager

## 1-1. Aperçu des fonctions

Ce logiciel affiche une courbe historique de la consommation d'énergie durant le fonctionnement ou la durée des conditionneurs d'air gérés avec Smart Manager. La comparaison avec les données précédentes du même conditionneur, les données de fonctionnement d'un autre conditionneur d'air, l'étage, le locataire ou d'autres unités du groupe vous permet de vérifier visuellement l'efficacité de fonctionnement du conditionneur d'air.

En outre, lorsque l'utilisation du conditionneur d'air est améliorée, par exemple lorsque l'opération de priorité d'économie d'énergie (contrôle d'économie / puissance appelée) est mise en marche dans le Smart Manager ou lorsque la température réglée est modifiée dépendant de l'état, le logiciel affiche l'efficacité d'économie sur la courbe, ce qui vous permet de comparer visuellement et de vérifier.

Tableau 1-1 Aperçu des fonctions

Fonction	Description	Remarque
Affichage de la courbe de tendance	Affiche une courbe de la consommation d'énergie durant le fonctionnement ou la durée des conditionneurs d'air gérés avec Smart Manager.	Une courbe peut être affichée en jour (en unités d'heure), semaine (en unités de jour), mois (en unités de jour), et année (en unités de mois). En outre, une courbe Pas de comparaison peut inclure la température extérieure, la température intérieure et la température réglée.
Affichage de l'état d'exécution du contrôle d'économie / de puissance appelée	Affiche une courbe de l'état d'exécution d'économie / de puissance appelée de chaque unité.	Affiché pour chaque unité intérieure. (L'affichage de contrôle de puissance appelée a pour cible une unité extérieure connectée à une unité intérieure affichée sur la courbe.) Le contrôle d'économie / de puissance appelée ne peut être affiché que lorsqu'une courbe de tendance pas de comparaison pour une seule sélection d'unité est réglée en jours.
Comparaison avec des données d'exécution précédentes sur la courbe	Affiche une courbe des données des conditionneurs d'air gérés avec Smart Manager d'unités de conditionneur d'air ou de groupe. En outre, le taux de réduction de consommation d'énergie de chaque heure peut être affiché en % et sur la courbe.	La comparaison peut être réalisée en unité ou en groupe tel que l'étage ou le locataire. Une courbe peut être affichée en jour (en unités d'heure), semaine (en unités de jour), mois (en unités de jour), et année (en unités de mois).
Tableau de classement de conditionneurs d'air	Affiche les données de fonctionnement de conditionneurs d'air gérés avec Smart Manager dans une liste de classement. Peut être comparés en unités de conditionneurs d'air ou en groupe.	La consommation d'énergie et la durée de fonctionnement peuvent être comparées.
Affichage de l'historique des alarmes	Affiche l'historique des alarmes dans la période spécifiée.	
Exportation de courbe / données	Exporte la courbe affichée.	<ul style="list-style-type: none"> <li>• Impression de l'écran à l'aide de l'imprimante connectée à l'ordinateur</li> <li>• Exportation JPEG</li> <li>• Copie de l'écran graphique sur le bloc-notes</li> <li>• Exportation de données pour logiciel de feuille de calcul peut s'effectuer.</li> </ul>

## 1-2. Environnement de fonctionnement

Voici l'environnement de fonctionnement idéal pour ce logiciel :

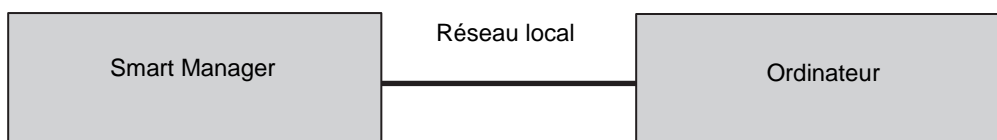
**Tableau 1-2 Environnement de fonctionnement**

Ordinateur personnel	Ordinateur personnel où Windows XP peut s'exécuter
Système d'exploitation	Windows XP avec SP3 ou ultérieur, Windows Vista, Windows 7
Imprimante	Le pilote d'impression doit être installé
Autres	Le périphérique de communication est nécessaire pour la connexion de réseau.

## 1-3. Connexion à Smart Manager

Le fichier de données pour l'affichage de la courbe Smart Manager est sauvegardé dans la mémoire de Smart Manager. Le fichier de données pour l'affichage de la courbe, autre que le fichier des paramètres, doit donc être copié à un ordinateur personnel (appelé ici ordinateur) où le logiciel de la courbe est installé.

La copie est réalisée à travers le réseau lors de la connexion du logiciel de la courbe. Lorsque le logiciel de la courbe est utilisé, l'ordinateur contenant le logiciel et le Smart Manager à afficher sur la courbe doivent être connectés au même réseau.



\* Au total, 8 unités principales peuvent être simultanément connectées à Data Analyzer for Smart Manager.

\* Lorsque ce logiciel est utilisé, l'option « Ne pas utiliser de proxy » doit être sélectionnée dans les Options Internet.

Pour les procédures de réglage, consultez le Guide de Configuration Réseau « Configuration du navigateur <Internet Explorer> ».

## 1-4. Méthode d'installation

Pour plus de détails de l'installation de ce logiciel, consultez « BMS tools (Smart Manager) - Instructions d'installation » dans le CD/DVD d'installation .

## 1-5. Remarque sur l'utilisation du logiciel

Certaines fonctions peuvent ne pas être disponibles lorsque ce logiciel est utilisé dans un environnement où le Pare-feu Windows est activé. Pour utiliser ces fonctions, changez les réglages du Pare-feu Windows afin d'autoriser la communication de ce logiciel.

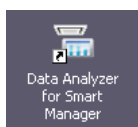
## 2 Procédure de réglage initial avec l'unité principale

Après l'installation de ce logiciel, pour pouvoir l'utiliser, le réglage initial doit être réalisé. Ce chapitre décrit la procédure.

### 2-1. Connexion au réglage

#### 1 Démarrer Data Analyzer for Smart Manager.

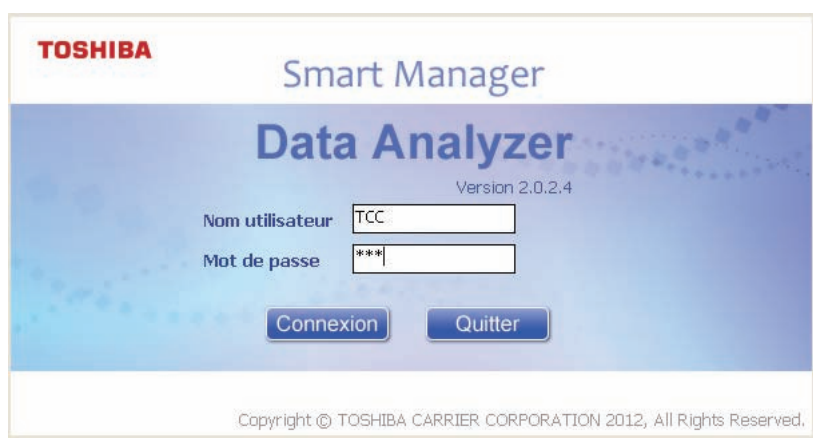
Double-cliquez sur l'icône du bureau.



Sinon, sélectionnez « Démarrer » > « Tous les programmes » > « Toshiba » > « Data Analyzer for Smart Manager » > « Data Analyzer for Smart Manager ».

#### 2 L'écran titre s'affiche.

Saisissez « TCC » dans le nom utilisateur et dans le mot de passe, et ensuite appuyez sur « Connexion ». Si vous cliquez sur « Quitter », vous quittez le logiciel.

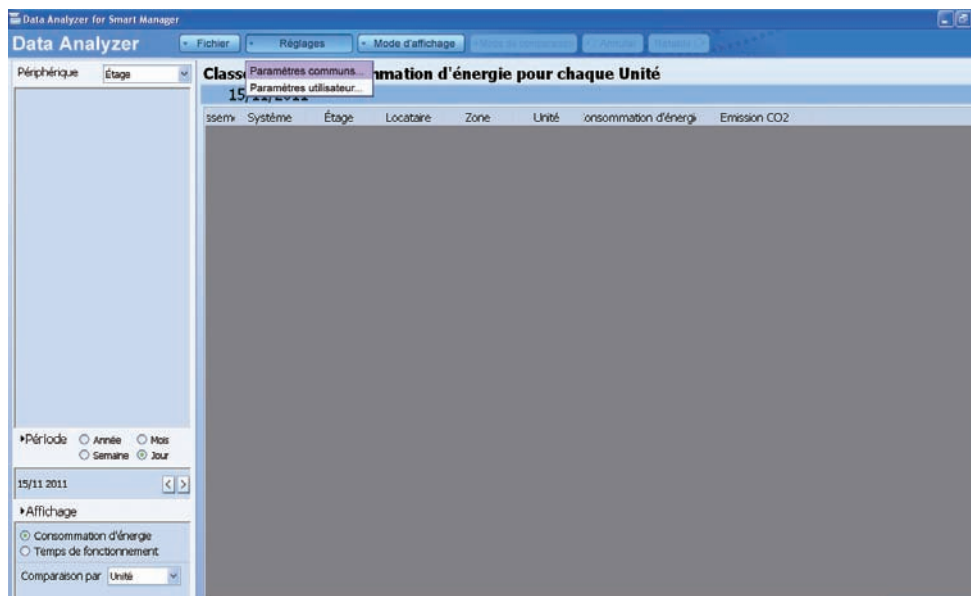


### 3 L'écran graphique s'affiche.

Lorsque le logiciel démarre pour la première fois, aucune donnée n'apparaît puisqu'aucun réglage n'a été configuré.

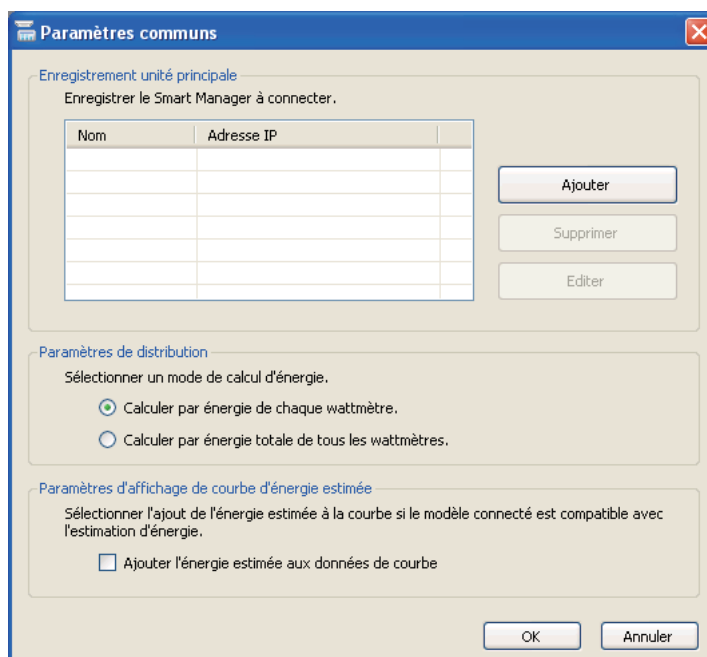
Sélectionnez « Réglages » > « Paramètres communs... » du menu.

\* Les « Paramètres communs... » ne peuvent être utilisés que par l'administrateur, et ne peuvent pas être sélectionnés si l'utilisateur de connexion n'est pas « TCC ». Afin de configurer les paramètres communs, connectez-vous en tant que « TCC »



### 4 L'écran Paramètres communs apparaît.

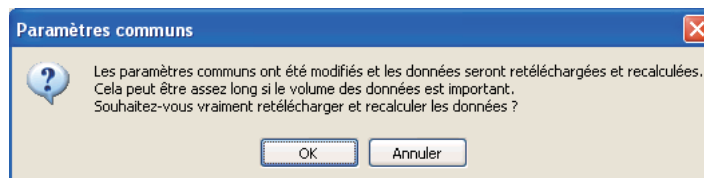
Réglez la connexion, le nom Smart Manager à afficher et l'adresse IP. Vous pouvez régler n'importe quel nom dans ce logiciel de courbe. Réglez l'adresse de l'unité principale à connecter. S'il existe plusieurs unités principales à connecter, les réglages peuvent être configurés simultanément. (Pour plus de détails au sujet des réglages, consultez « 11 Menu Fichier ».)



## 5 Communications après réglage

Si les paramètres communs sont modifiés, les données sont récupérées en communiquant avec Smart Manager, et l'analyse des données est réalisée pour l'affichage de la courbe. Avant les communications, une boîte de dialogue de confirmation s'ouvre. Pour démarrer les communications, appuyez sur « OK ». Pour annuler, appuyez sur « Annuler ».

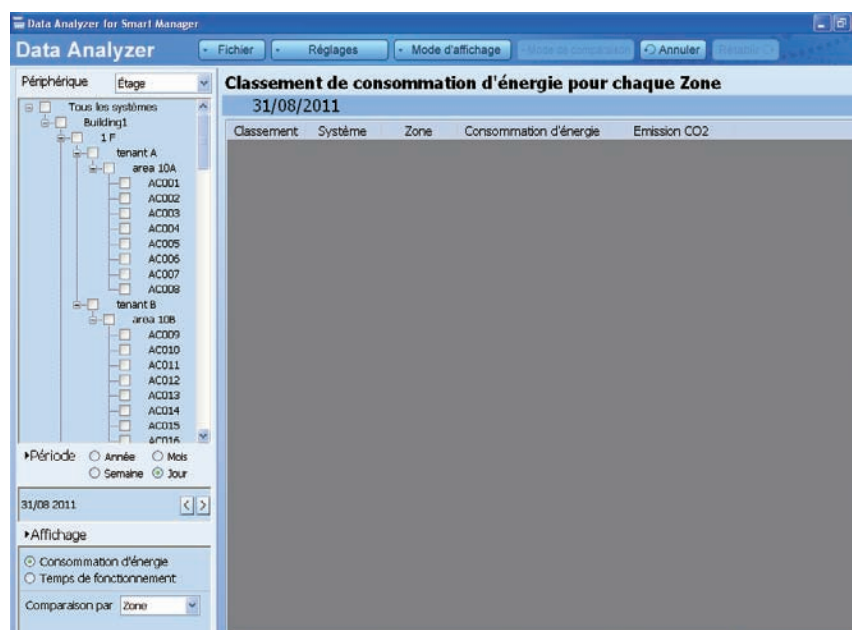
Pour plus de détails au sujet de ce téléchargement, consultez « 3-2. Téléchargement des données ».



## 6 Affichage de la courbe après communications / analyse

Après que la communication avec l'unité principale soit achevée, la procédure d'analyse démarre pour l'affichage de la courbe.

Pendant la communication et l'analyse, une boîte de dialogue apparaît indiquant la progression. Lorsque l'analyse est achevée avec succès, la boîte de dialogue se ferme, et l'arbre du cadre de gauche est mis à jours. Plusieurs courbes peuvent être vérifiées dépendant de la sélection de l'arbre.



Ce réglage est renvoyé au prochain démarrage, et si l'unité principale est connectée, la dernière différence de données est automatiquement récupérée lors le logiciel démarre.

Les données les plus récentes sont donc toujours affichées sur la courbe si l'unité principale est connectée. (Pour les détails au sujet du fonctionnement, consultez « 3 Fonctionnement du démarrage à l'affichage de la courbe ».)



# 3 Fonctionnement du démarrage à l'affichage de la courbe

## 3-1. Démarrage du logiciel

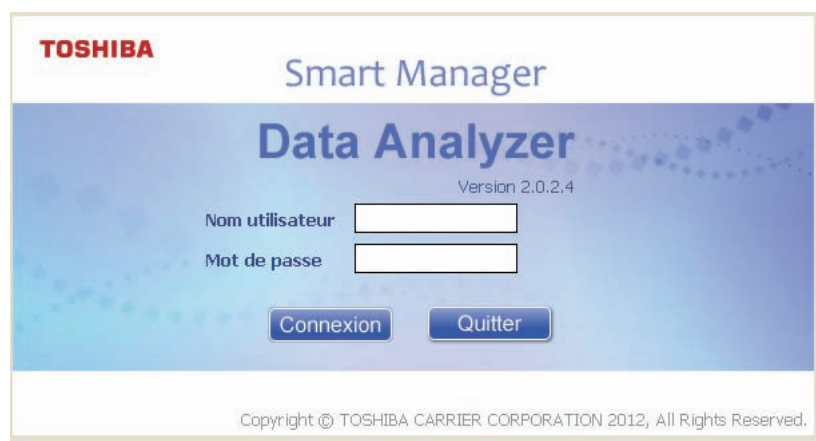
### 1 Démarrer Data Analyzer for Smart Manager.

Double-cliquez sur l'icône du bureau.



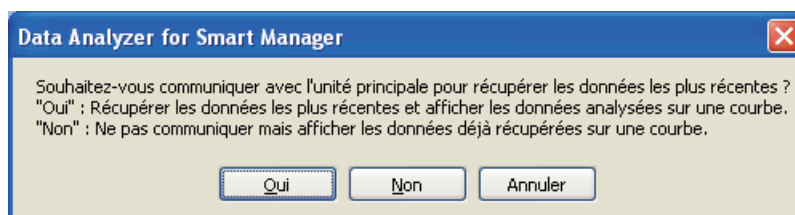
Sinon, sélectionnez « Démarrer » > « Tous les programmes » > « Toshiba » > « Data Analyzer for Smart Manager » > « Data Analyzer for Smart Manager ».

### 2 L'écran titre s'affiche.



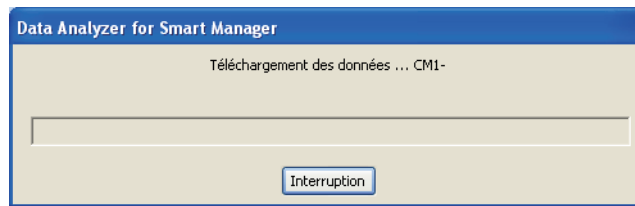
Saisissez le nom utilisateur et le mot de passe, et ensuite appuyez sur « Connexion ». Si vous cliquez sur « Quitter », vous quittez le logiciel.

### 3 Vous pouvez sélectionner soit de télécharger les données les plus récentes de l'unité principale soit de télécharger les précédentes sauvegardées dans l'ordinateur. Une boîte de dialogue s'ouvre. Sélectionnez l'action à réaliser.

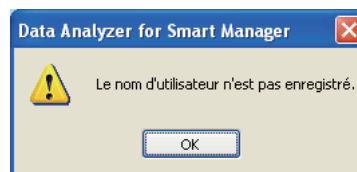


Lorsque « Oui » est sélectionné, la communication avec l'unité principale s'effectue. Lorsque « Non » est sélectionné, une courbe est affichée en utilisant les données de l'ordinateur. Lorsque « Annuler » est sélectionné, l'écran titre réapparaît.

- 4** Si « Oui » est sélectionné et la connexion à l'unité principale connectée est achevée avec succès, la communication de donnée démarre. Le logiciel télécharge les données les plus récentes pour l'affichage de la courbe de l'unité principale.



- 5** Si un nom utilisateur ou un mot de passe erroné est saisi ou si la communication avec l'unité principale a échoué, un message apparaît. Suivez les indications du message pour vérifier le contenu saisi, la connexion, etc.



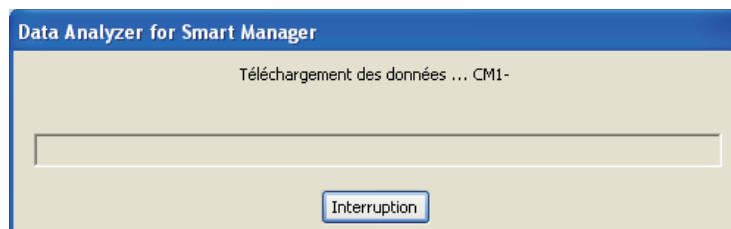
- \* Utilisez le nom utilisateur et mot de passe suivants :
- Communication avec l'unité principale : Nom utilisateur et mot de passe actuellement réglés dans l'unité principale
  - Données de l'ordinateur : Nom utilisateur et mot de passe qui ont été réglés dans l'unité principale lors de la précédente connexion

Afin d'appliquer le nom utilisateur et le mot de passe modifiés dans l'unité principale à l'ordinateur, les données doivent être téléchargées à partir de l'unité principale. Le nom utilisateur et le mot de passe ne peuvent pas être créés ou modifiés seulement avec ce logiciel.

## 3-2. Téléchargement des données

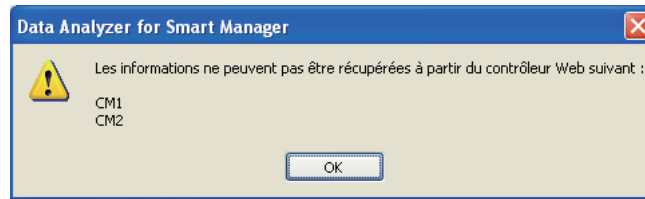
Si la connexion est achevée avec succès, ce logiciel télécharge les données de la courbe à partir du Smart Manager connecté. La différence entre le téléchargement précédent et le dernier est mise à jour.

Pendant le téléchargement de données, une boîte de dialogue apparaît indiquant la progression. Pour déconnecter la connexion, appuyer sur « Interruption ».



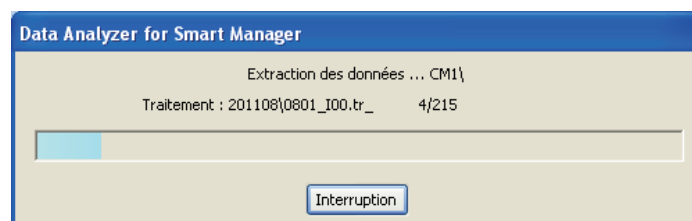
- (1) **Message**  
« Téléchargement des données ... \*\*\* » apparaît.  
« \*\*\* » est remplacé par le nom du Smart Manager à partir duquel les données sont téléchargées.
- (2) **Touche Interruption**  
Pour interrompre le téléchargement, appuyez sur la touche Interruption.
- (3) **Processus actuel**  
Le nom d'un fichier en cours de traitement apparaît.
- (4) **Barre de progression**  
La progression du téléchargement apparaît.

Si le téléchargement à partir de Smart Manager échoue, un message d'avertissement apparaît en indiquant les noms de tous les Smart Manager échoués.



### 3-3. Affichage de la courbe de données téléchargées

Après que les données ont été téléchargées de toutes les unités principales connectées, Data Analyzer analyse les données pour l'affichage graphique. Une boîte de dialogue apparaît indiquant la progression de l'analyse.



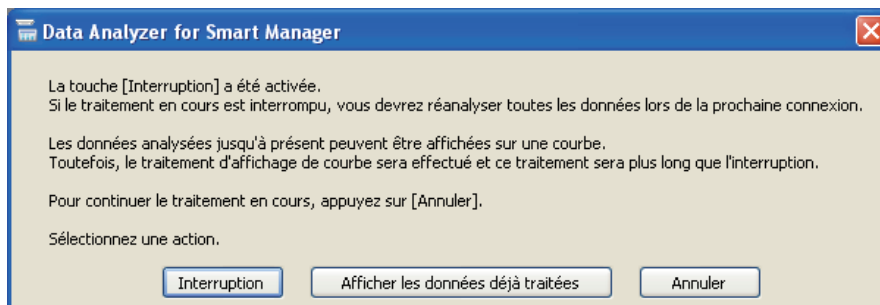
(1) **Message**

« Extraction des données ... \*\*\* » apparaît.

« \*\*\* » est remplacé par le nom du Smart Manager dont les données sont analysées.

(2) **Touche Interruption**

La boîte de dialogue suivante s'ouvre. Sélectionnez l'action à réaliser.



- **Interruption**

Le processus actuel est interrompu, et l'écran titre apparaît. L'analyse des données est aussi interrompue. Pour afficher les données téléchargées dans la courbe, l'analyse doit à nouveau s'effectuer la prochaine fois que le logiciel démarre.

- **Afficher les données déjà traitées**

Le processus actuel est interrompu, mais les données déjà analysées sont affichées sur la courbe. Cela prend un peu de temps pour afficher une courbe, mais les données achevées à ce moment-là peuvent être affichées sans analyser à nouveau.

- **Annuler**

L'analyse des données continue.

(3) **Processus actuel**

Le nom d'un fichier en cours de traitement apparaît.

(4) **État de l'analyse**

L'état de l'analyse est affiché en [nombre de fichiers déjà traités comprenant le fichier actuellement traité] / [nombre de tous les fichiers à traiter].

(5) **Barre de progression**

La progression de l'analyse des données apparaît.

Quand l'analyse est achevée, la boîte de dialogue se ferme, et l'écran d'affichage de la courbe apparaît.

### 3-4.Plage réelle de l'affichage de la courbe

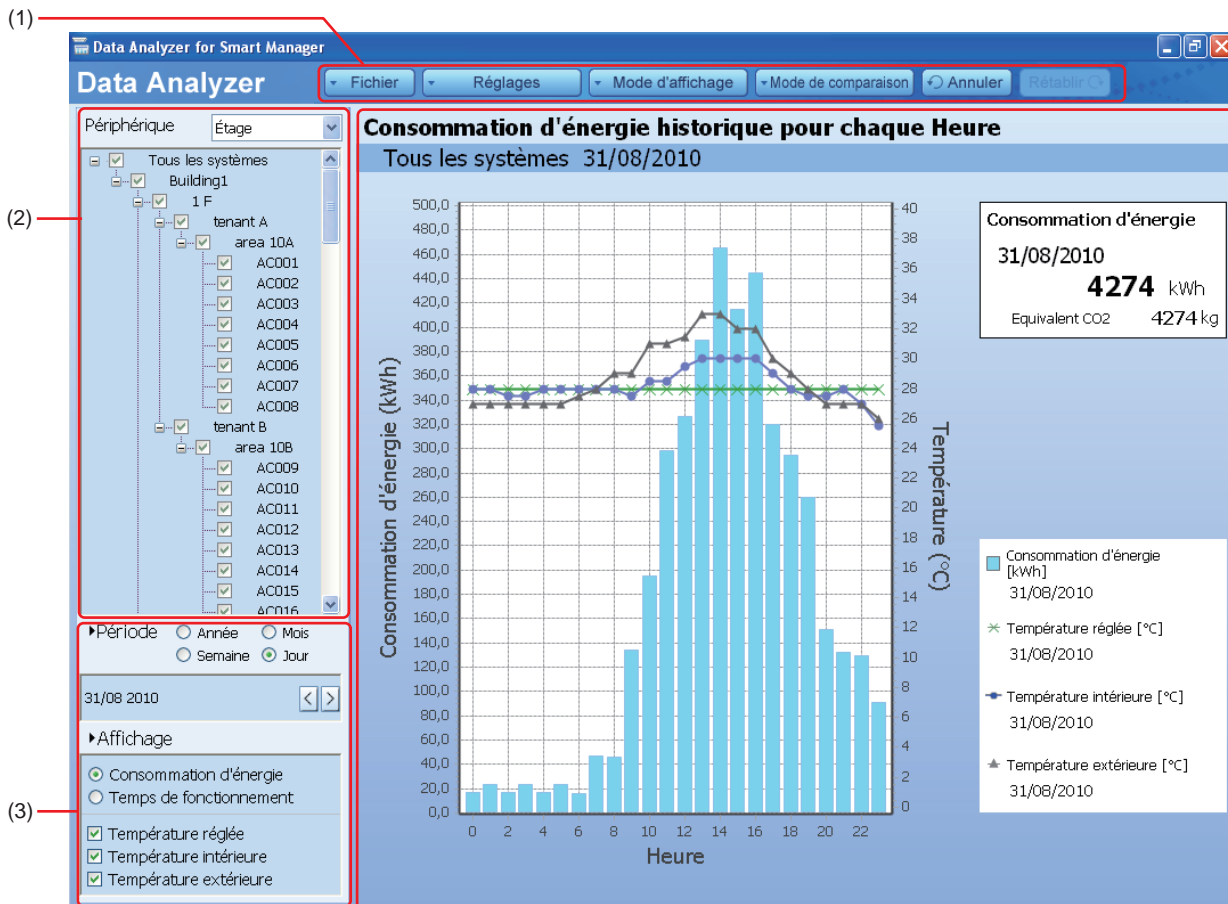
---

La plage réelle de l'affichage de la courbe est déterminée par les droits de connexion de l'utilisateur.






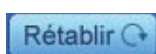
La plage réelle de l'affichage de la courbe est déterminée par le nom de connexion de l'utilisateur ainsi que le mot de passe dépendant des droits d'accès dans Smart Manager. Pour les droits d'accès, consultez le manuel de l'unité principale.

# 4 Aperçu de l'écran

Ce chapitre décrit l'aperçu de Data Analyzer for Smart Manager.



(1) **Barre du menu**

-  : Ouvre le menu Fichier.
-  : Ouvre le menu Réglages.
-  : Ouvre le menu pour sélectionner un mode d'affichage.
-  : Ouvre le menu pour sélectionner un mode de comparaison de courbe.
-  : Retourne à l'état précédent si l'écran graphique a été modifié.
-  : Rétablit la modification de l'écran graphique.

(2) **Arborescence de sélection du périphérique**

Affiche l'arborescence des conditionneurs d'air connectés à Smart Manager. Les cases de vérification peuvent être sélectionnées pour les conditionneurs d'air de la courbe cible.

(3) **Période / Affichage**

Règle la période et les éléments d'affichage de la courbe.

(4) **Zone de dessin de la courbe**

Affiche une courbe basée sur le Mode d'affichage, le Mode de comparaison, Périphérique, Période et Affichage. La zone de la courbe est automatiquement réglée dépendant de la taille de la fenêtre.

# 5 Arborescence de sélection du périphérique

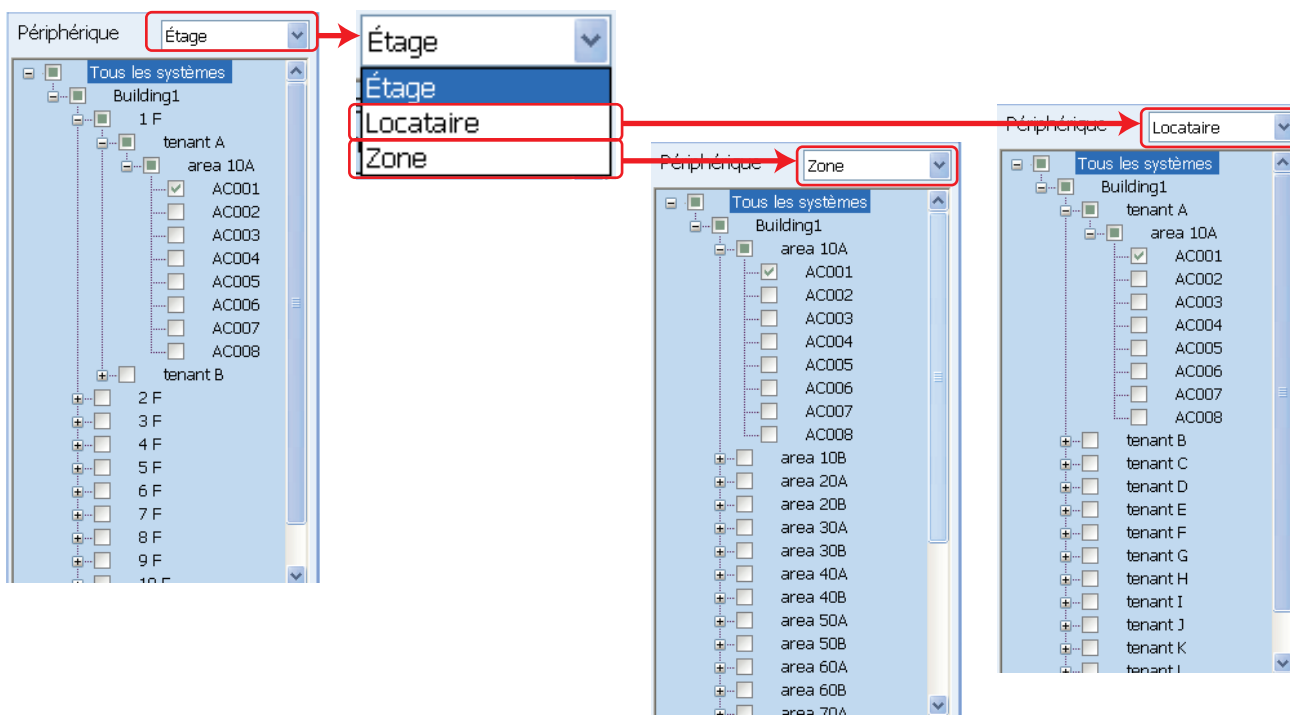
## 5-1. Arborescence de sélection du périphérique

L'arborescence de sélection du périphérique affiche la structure des conditionneurs d'air pour l'affichage de la courbe dans une arborescence.

La structure est automatiquement récupérée de Smart Manager connecté.

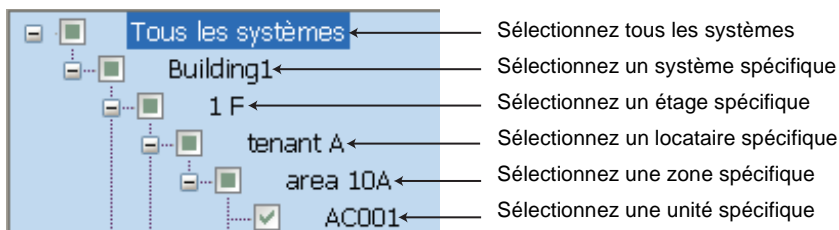
L'arborescence de sélection du périphérique comprend une boîte combo pour sélectionner la structure d'affichage d'Étage / Locataire / Zone, l'arborescence pour afficher/sélectionner la structure, et la boîte combo pour sélectionner le fichier de paramètre si nécessaire.

Sélectionnez l'Étage, le Locataire ou la Zone pour le calque supérieur de l'arborescence. La structure de l'arborescence peut être modifiée comme il vous convient.



## 5-2. Sélection d'un conditionneur d'air dans l'arborescence de sélection du périphérique

Sélectionner les cases de vérification pour sélectionner une unité spécifique ou le groupe entier.



Les marques sélection signifient :

- Certaines unités (groupe) sont sélectionnées
- Toutes les unités (groupe) sont sélectionnées
- Périphérique non sélectionné (groupe)

En cliquant sur une case de vérification non sélectionnée, vous sélectionnez l'unité et son groupe. S'il s'agit d'un groupe, toutes les unités sous le calque sont sélectionnées.

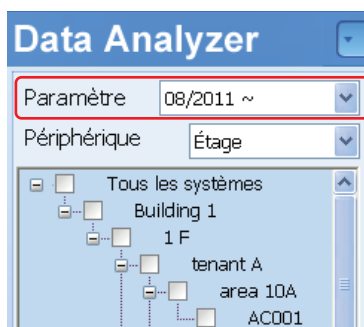
En cliquant sur une unité sélectionnée ou un groupe contenant les unités sélectionnées, vous désélectionnez toutes les unités et le groupe.

## 5-3. Sélection de l'affichage lorsque la structure de l'arborescence du conditionneur d'air est modifiée

Si le contenu du fichier de paramètre est modifié par un ajout ou une suppression d'un contrôleur ou en modifiant la structure des périphériques connectés, la structure de l'arborescence peut aussi changer. Vous pouvez sélectionner une période de paramètre d'une structure d'arborescence à partir de la boîte combo pour modifier la structure d'arborescence et les données affichées.

S'il existe un paramètre avec une structure différente dans la période de sélection de la courbe, la boîte combo apparaît dans la partie supérieure de l'arborescence.

\* S'il n'existe pas de paramètre avec une structure différente, la boîte combo n'apparaît pas.



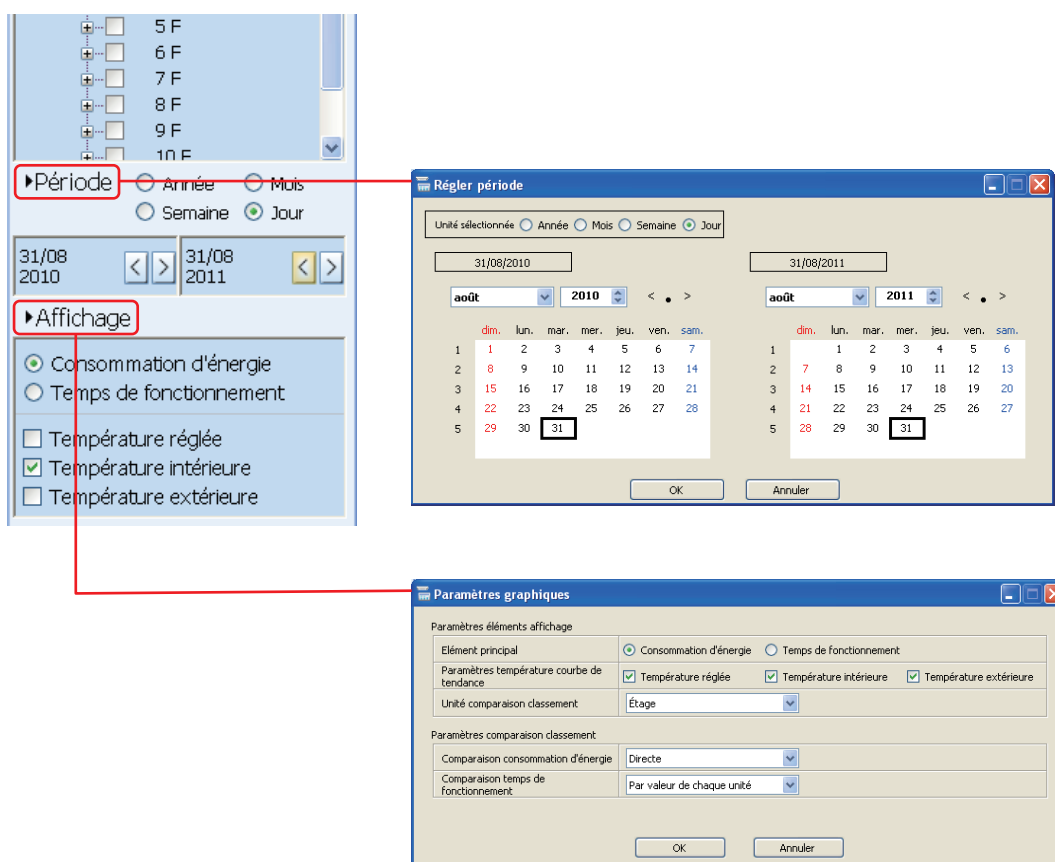


# 6 Sélection de la période de la courbe / des éléments d'affichage

Vous pouvez sélectionner la période d'affichage de la courbe ainsi que les éléments d'affichage dans la zone Période / Affichage dans la partie inférieure de l'arborescence.

Il existe deux possibilités pour les modifier : la sélection simple dans l'écran graphique et la sélection en utilisant la boîte de dialogue. Dans la sélection simple, vous pouvez modifier la période et les éléments d'affichage de l'affichage de la courbe actuelle en utilisant les boutons radio, les boîtes de vérification et les touches.

En cliquant sur ▲ de Période ou Affichage, la boîte de dialogue s'affiche. Vous pouvez saisir une date directement ou utiliser le calendrier dans la boîte de dialogue de la période. Dans la boîte de dialogue de l'affichage, vous pouvez modifier les éléments des courbes autres que celle actuellement affichée.



## 6-1.Sélection d'une période de courbe

Il existe deux types d'écran de sélection de période de courbe dépendant du type de courbe.

Régler la période	Description	Courbe
Plage sélectionnée uniquement	Seulement la plage de sélection de la courbe spécifiée	<ul style="list-style-type: none"> <li>• Classement</li> <li>• Historique des alarmes</li> <li>• Courbe de tendance</li> </ul> Pas de comparaison / Comparer périphériques sélectionnés
Plage sélectionnée / Source de comparaison	Plage de sélection de la courbe ou source de comparaison	<ul style="list-style-type: none"> <li>• Courbe de tendance</li> </ul> Comparer périodes sélectionnées

### 6-1-1. Régler la période : Plage sélectionnée uniquement

Le type de sélection du calendrier affiché dans la boîte de dialogue Régler la période varie dépendant de l'unité sélectionnée. L'unité peut être modifiée à tout moment.

#### <Exemple de sélection simple : année sélectionnée>

En cliquant sur [▲ Période] la boîte de dialogue apparaît. La boîte de dialogue varie dépendant de l'unité sélectionnée.

L'unité peut être modifiée en utilisant les boutons radio.

Affiche la période sélectionnée actuelle. L'unité sélectionnée est appliquée.

En cliquant sur < vous retournez à la période précédente ou sur > à la période suivante dans l'unité sélectionnée.

#### <Boîte de dialogue Régler la période : année sélectionnée>

L'unité peut être modifiée en utilisant les boutons radio.

Affiche la période sélectionnée.

Vers le haut :Retour à l'année suivante.  
Vers le bas :Retour à l'année précédente. Sinon, saisir directement.

<< : Retour à l'année précédente.  
• : Retour à l'année actuelle enregistrée dans l'ordinateur.  
>> : Retour à l'année suivante.

Affiche le calendrier de l'année sélectionnée.  
\* Les dates du calendrier ne peuvent pas être sélectionnées en cliquant.

## &lt;Boîte de dialogue Régler la période : mois sélectionné&gt;

Affiche la période sélectionnée.

L'année peut être sélectionnée en cliquant sur les touches haut / bas ou en saisissant directement. Le mois peut être sélectionné de la boîte combo.

<< : Retour au mois précédent.  
• : Retour au mois actuel enregistré dans l'ordinateur.  
>> : Retour au mois suivant.

Affiche le calendrier de l'année sélectionnée.  
\* Les dates du calendrier ne peuvent pas être sélectionnées en cliquant.

## &lt;Boîte de dialogue Régler la période : semaine sélectionnée&gt;

Affiche la période sélectionnée.

Sélectionnez l'année et le mois pour afficher le calendrier du mois. Cliquez et sélectionnez une semaine dans le calendrier.

<< : Retour au mois précédent.  
• : Retour à la semaine actuelle enregistrée dans l'ordinateur.  
>> : Retour au mois suivant.

\* La première semaine de ce logiciel fait référence à une semaine dont le premier jour de [Paramètres utilisateur] dans Réglages est le premier du mois.

<Boîte de dialogue Régler la période : jour sélectionné>

The screenshot shows a dialog box titled "Régler période" with the following elements:

- Unité sélectionnée:  Année  Mois  Semaine  Jour
- Date field: 25/01/2010
- Month dropdown: janvier
- Year dropdown: 2010
- Navigation buttons: < • >
- Calendar grid showing days of the week (dim., lun., mar., mer., jeu., ven., sam.) and dates (1-31). The date 25 is selected.
- Buttons: OK, Annuler

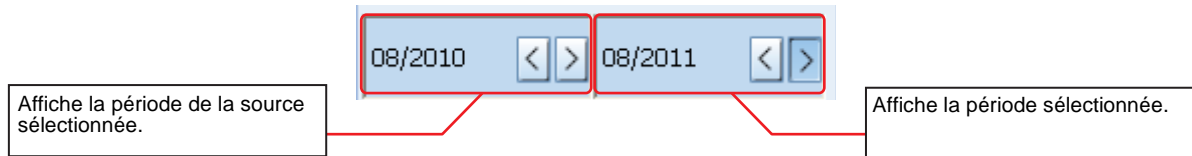
Callout boxes provide the following instructions:

- "Affiche la période sélectionnée." points to the date field.
- "Sélectionnez l'année et le mois pour afficher le calendrier du mois. Cliquez et sélectionnez un jour dans le calendrier." points to the month and year dropdowns and the calendar grid.
- "<< : Retour au mois précédent. • : Retour au jour actuel enregistré dans l'ordinateur. >> : Retour au mois suivant." points to the navigation buttons.

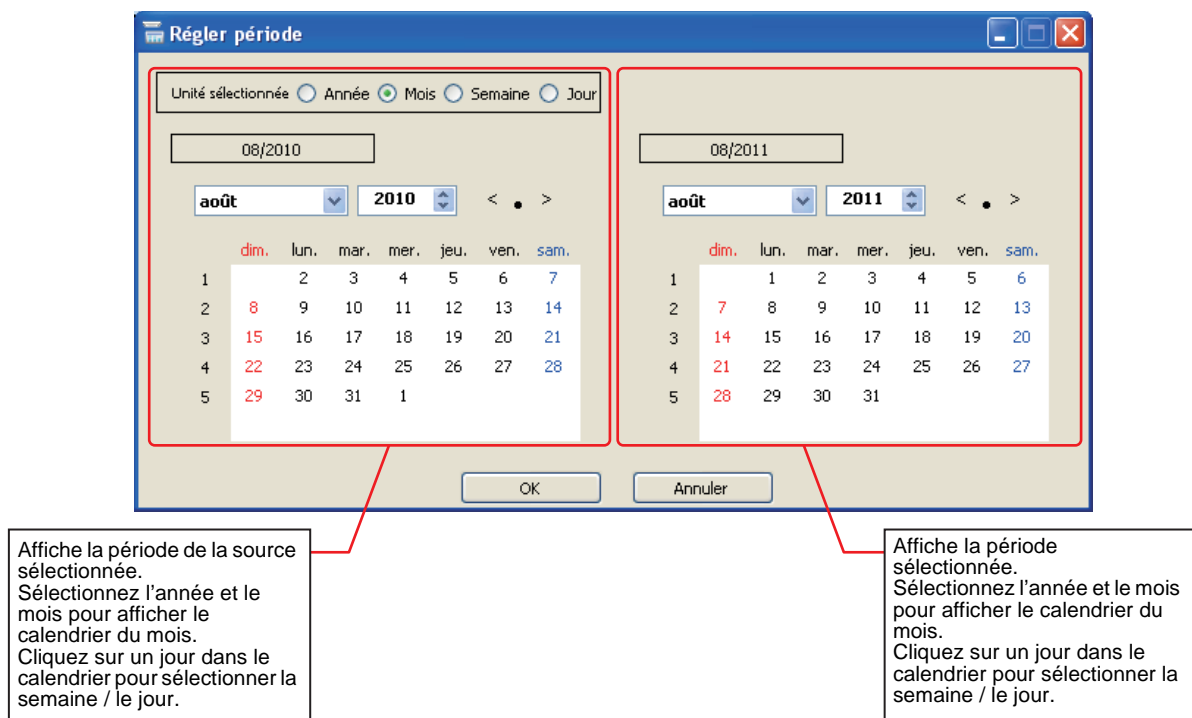
## 6-1-2. Régler la période : Source de comparaison et période sélectionnée

Si le mode de comparaison est Comparer périodes, sélectionnez une source et une période de comparaison.

<Exemple de sélection simple : mois sélectionné>



<Boîte de dialogue Régler la période : mois sélectionné>

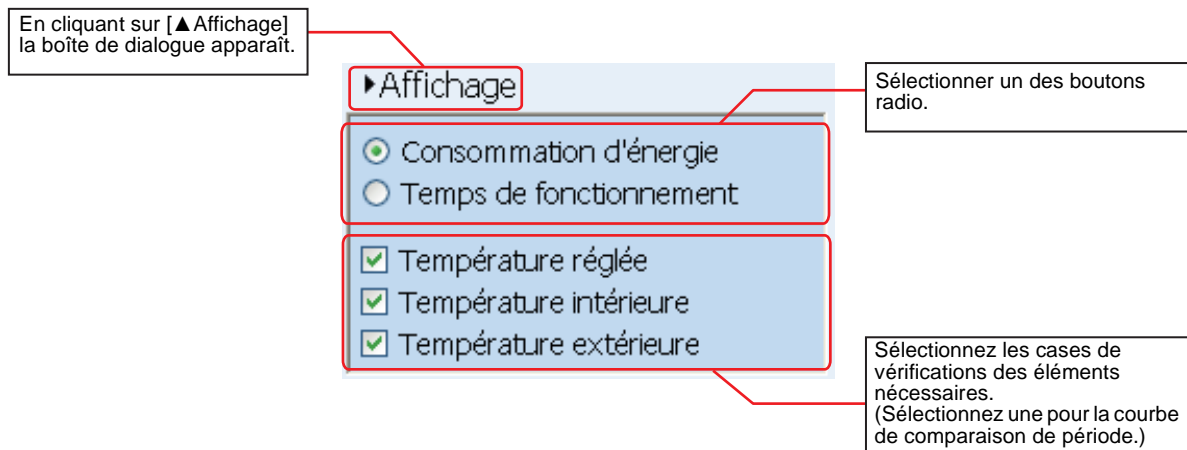


## 6-2. Réglage de l'affichage

Réglez l'affichage dans une courbe ou une liste, ou une méthode de comparaison dans Classement.

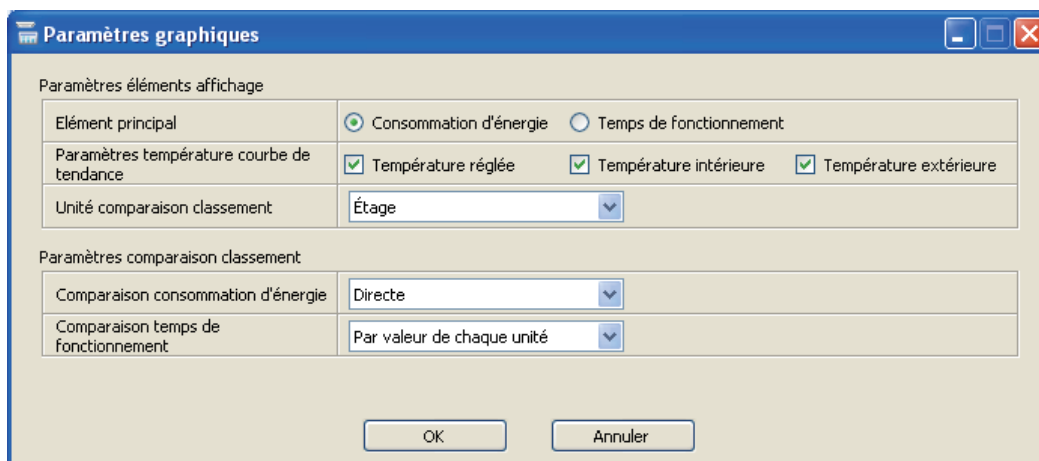
### <Exemple de sélection simple : Tendance - Pas de comparaison>

Les éléments qui peuvent être sélectionnés varient dépendant de la courbe affichée actuellement. Pour obtenir plus de détails, reportez-vous à la section « 7 Affichage courbe / liste ».



### <Boîte de dialogue Paramètres graphiques>

Dans la boîte de dialogue Paramètres graphiques, vous pouvez modifier les réglages sur chaque écran indépendamment de la courbe affichée actuellement.



- **Paramètres éléments affichage**

Régler différents éléments d'affichage.

- (1) **Élément principal**

Sélectionnez « Consommation d'énergie » ou « Temps de fonctionnement ».

Cet élément est disponible sur tous les écrans.

- (2) **Paramètres température courbe de tendance**

Sélectionnez « Température réglée », « Température intérieure » et / ou « Température extérieure ».

Cet élément est uniquement disponibles sur l'écran « Tendance - Pas de comparaison ».

(3) **Unité comparaison classement**

Sélectionnez une unité du classement de l'écran Classement.

Peut être sélectionné de la boîte combo.

Il existe 5 unités : Système, Étage, Locataire, Zone et Unité.

• **Paramètres comparaison classement**

Les réglages du classement peuvent être configuré pour « Consommation d'énergie » et « Temps de fonctionnement » en détail, respectivement.

(1) **Comparaison consommation d'énergie**

Sélectionnez « Directe » ou « Par valeur volume unité ».

Méthode de comparaison	Valeur	Unité
Directe	Consommation d'énergie totale pour les périphériques sélectionnés (groupe)	kWh
Par valeur volume unité	Consommation d'énergie en cheval vapeur pour les périphériques sélectionnés (groupe)	kWh / HP

(2) **Comparaison temps de fonctionnement**

Sélectionnez « Directe », « Par valeur volume unité ».ou « Maximum »

Méthode de comparaison	Valeur	Unité
Directe	Temps de fonctionnement total pour les périphériques sélectionnés (groupe)	Heure
Par valeur de chaque unité	Temps de fonctionnement moyen par unité pour les périphériques sélectionnés (groupe)	Heure
Maximum	Temps de fonctionnement maximum par unité pour les périphériques sélectionnés (groupe)	Heure

# 7 Affichage courbe / liste

Ce chapitre décrit la méthode d'affichage de la courbe et de la liste.

La méthode d'affichage est classée en gros en 5 types.

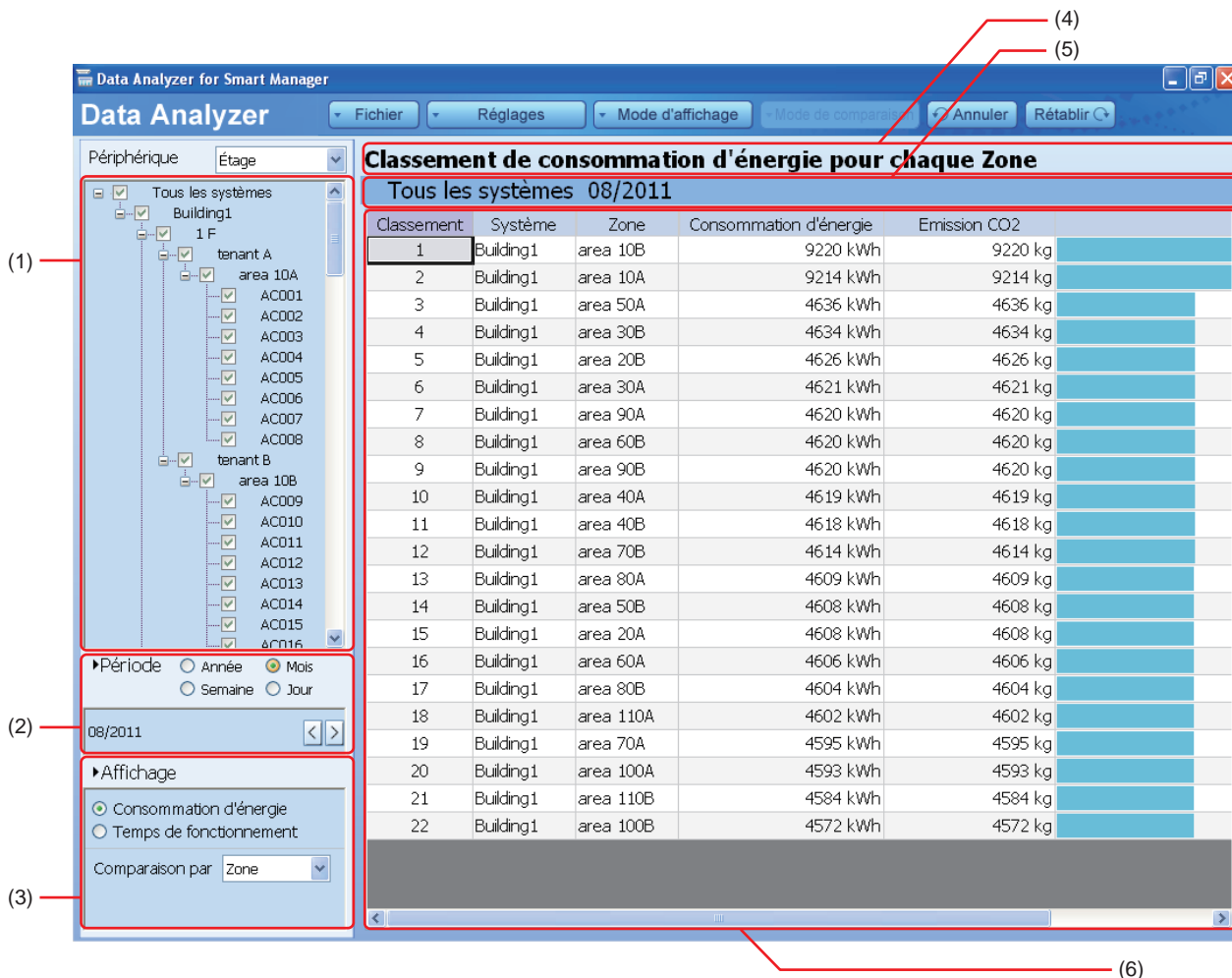
Ce chapitre explique les modes d'affichage disponibles pour des usages réels.

N°	Mode d'affichage	Mode de comparaison	Description
1	Classement	—	Peut être trier par classement Sélectionnez « Consommation d'énergie » ou « Temps de fonctionnement »
2	Courbe de tendance	Pas de comparaison	<ul style="list-style-type: none"> <li>• Axe horizontal : Temps (Année, Mois, Semaine, Jour)</li> <li>• Courbe à barre de l'axe vertical Sélectionnez « Consommation d'énergie » ou « Temps de fonctionnement »</li> <li>• Courbe à lignes de l'axe vertical Sélectionnez « Température réglée », « Température intérieure » et / ou « Température extérieure »</li> <li>• Lorsqu'une seule unité (périphérique) et Période - Jour sont sélectionnés, Sauvegarder s'affiche automatiquement</li> </ul>
3		Comparer périphériques	<ul style="list-style-type: none"> <li>• Axe horizontal : Temps (Année, Mois, Semaine, Jour)</li> <li>• Axe vertical Sélectionnez « Consommation d'énergie » ou « Temps de fonctionnement »</li> <li>• Affiche différents dispositifs en courbe 3D</li> </ul>
4		Comparer périodes	<ul style="list-style-type: none"> <li>• Axe horizontal : Temps (Année, Mois, Semaine, Jour)</li> <li>• Courbe à barre de l'axe vertical Sélectionnez « Consommation d'énergie » ou « Temps de fonctionnement »</li> <li>• Courbe à lignes de l'axe vertical Sélectionnez « Température réglée », « Température intérieure » et / ou « Température extérieure »</li> </ul>
5	Historique des alarmes	—	Affiche l'étage, le locataire, la zone, le nom de l'unité, l'heure de l'apparition de l'alarme, le code de l'alarme, le nom du modèle de l'unité et le numéro de produit.



## 7-1. Vue du classement de la consommation d'énergie ou du temps de fonctionnement de fonctionnement — Affichage du classement

Affiche le classement de la consommation d'énergie ou du temps de fonctionnement des conditionneurs d'air sélectionnés dans l'arborescence de sélection du périphérique. Cela est utile lorsque vous désirez simplement vérifier le classement de chaque période.



- (1) **Arborescence de sélection du périphérique**  
Sélectionnez un système à ajouter au classement. Peut être ajouté / supprimé en unités de groupe / unité.  
Pour obtenir plus de détails, reportez-vous à la section « 5-2. Sélection d'un conditionneur d'air dans l'arborescence de sélection du périphérique ».
- (2) **Zone de sélection de période**  
Sélectionnez la période du classement. Unités : Année, Mois, Semaine et Jour.

**(3) Zone de sélection de l'élément d'affichage**

Sélectionnez un élément du classement.

Dans la sélection simple, sélectionnez « Consommation d'énergie » ou « Temps de fonctionnement ».

En détail, sélectionnez les éléments suivants :

Élément principal	Méthode de comparaison	Élément	Valeur	Unité
Consommation d'énergie	Directe	Consommation d'énergie	Consommation d'énergie totale pour les périphériques sélectionnés (groupe)	kWh
	Par valeur volume unité	Consommation d'énergie / Cheval vapeur	Consommation d'énergie en cheval vapeur pour les périphériques sélectionnés (groupe)	kWh / HP
Temps de fonctionnement	Directe	Temps de fonctionnement	Temps de fonctionnement total pour les périphériques sélectionnés (groupe)	Heure
	Par valeur de chaque unité	Temps de fonctionnement moyen	Temps de fonctionnement moyen par unité pour les périphériques sélectionnés (groupe)	Heure
	Maximum	Temps de fonctionnement maximum	Temps de fonctionnement maximum par unité pour les périphériques sélectionnés (groupe)	Heure

Sélectionnez un calque pour le classement comme unité de comparaison de la boîte combo.

Il existe 5 unités : Unité, Zone, Locataire, Étage et Système.

**(4) Zone d'affichage du titre**

Affiche un titre pour le contenu affiché dans la zone de classement.

**(5) Zone d'affichage du périphérique / période**

Affiche le périphérique et la période sélectionnés.

**(6) Zone d'affichage du classement**

Affiche le classement dépendant de la condition sélectionnée.

Affiche le classement en ordre descendant de la consommation d'énergie ou du temps de fonctionnement lorsque le logiciel démarre.

La largeur de chaque case peut être modifiée en cliquant avec la souris. En cliquant sur une case, vous modifiez le classement d'ordre ascendant à descendant de l'élément sélectionné.

Si la zone dépasse l'écran, utilisez les barres de déroulement vertical / horizontal.

- \* Courbe à barres simple  
Affiche les valeurs sur une courbe à barres horizontale simple. Vous pouvez comparer graphiquement l'estimation de la consommation d'énergie et le temps de fonctionnement.
- \* Émission CO<sub>2</sub>  
Si la « Consommation d'énergie » est sélectionnée pour l'élément principal, l'émission de CO<sub>2</sub> peut être affichée.  
Le coefficient équivalent est réglé dans le menu « Paramètres communs »> « Paramètres utilisateur » > « Paramètres de coefficient d'émission de CO<sub>2</sub> ».
- \* Lien de la courbe de tendance  
En cliquant sur une zone de ligne dans le classement, vous affichez une courbe de tendance du périphérique sélectionné.

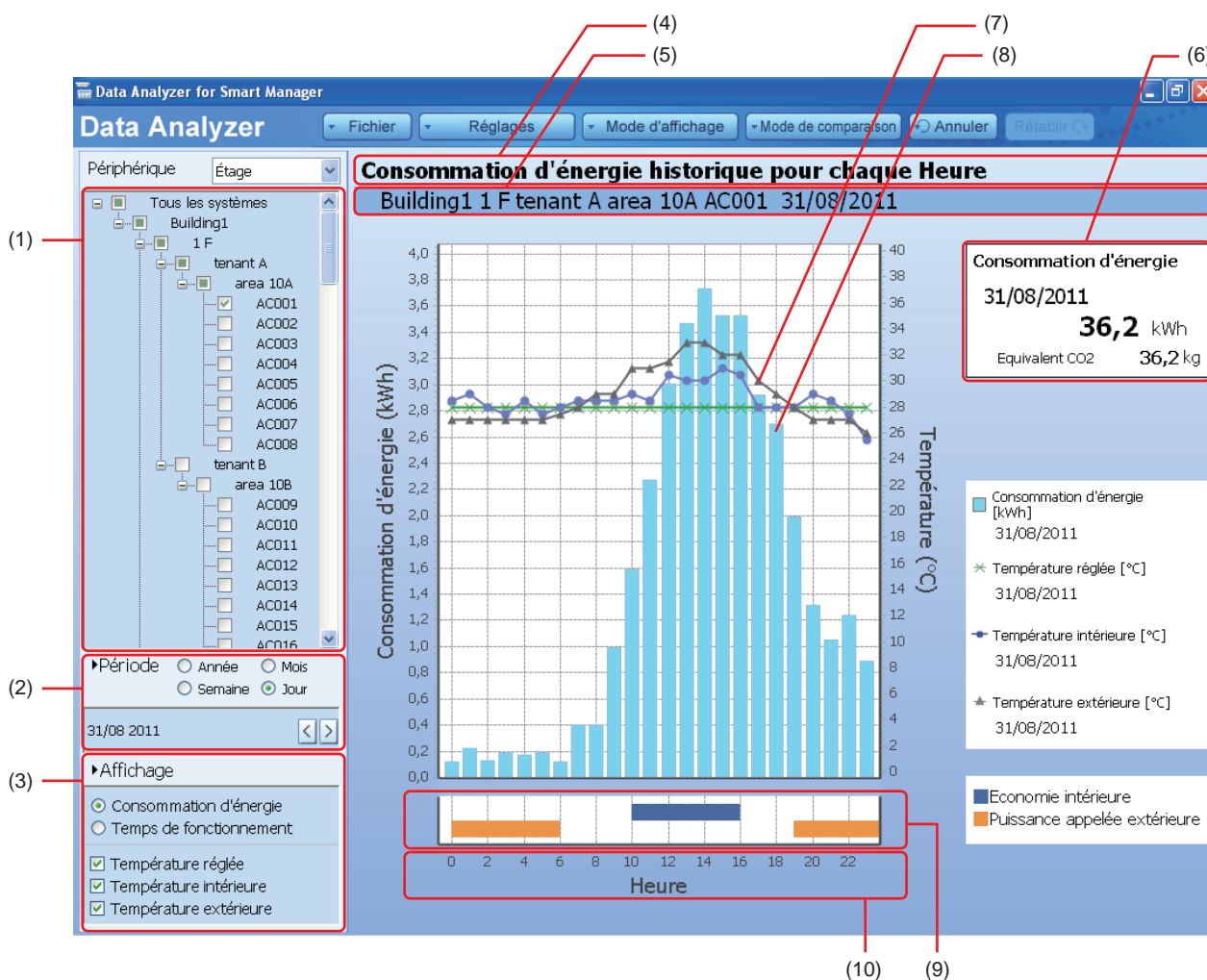
Mode d'affichage / Mode de comparaison	Tendance - Pas de comparaison
Dispositif cible	Unité / Groupe sélectionné dans la liste
Période	Période spécifiée actuellement
Paramètres graphiques tels que température	Réglages retenus précédemment

## 7-2. Vue de la tendance d'utilisation de la consommation d'énergie ou du temps de fonctionnement — Courbe de tendance

Affiche la courbe de tendance de la consommation d'énergie ou du temps de fonctionnement des conditionneurs d'air sélectionnés dans l'arborescence de sélection du périphérique. Il existe 3 modes dans le « Mode de comparaison » : Pas de comparaison, Comparer périphériques et Comparer périodes.

### 7-2-1. Vue de la tendance par heure ou période — Mode de comparaison : Pas de comparaison

Sélectionnez « Pas de comparaison » lorsque vous désirez vérifier l'heure de la plus grande consommation d'énergie ou l'efficacité par température ambiante.



(1) **Arborescence de sélection du périphérique**

Sélectionnez un système à ajouter à la courbe de tendance. Peut être ajouté / supprimé en unités de groupe / unité. Pour obtenir plus de détails, reportez-vous à la section « 5-2. Sélection d'un conditionneur d'air dans l'arborescence de sélection du périphérique ».

(2) **Zone de sélection de période**

Sélectionnez la période pour la courbe de tendance. Unités : Année, Mois, Semaine et Jour.

(3) **Zone de sélection de l'élément d'affichage**

Sélectionnez les éléments pour la courbe de tendance. Sélectionnez soit « Consommation d'énergie », soit « Temps de fonctionnement » à l'aide du bouton radio. Sélectionnez les cases de vérification ou éléments à afficher dans la courbe à ligne de température. Pour obtenir plus de détails, reportez-vous à la section « (7) Courbe à ligne de température ».

(4) **Zone d'affichage du titre**

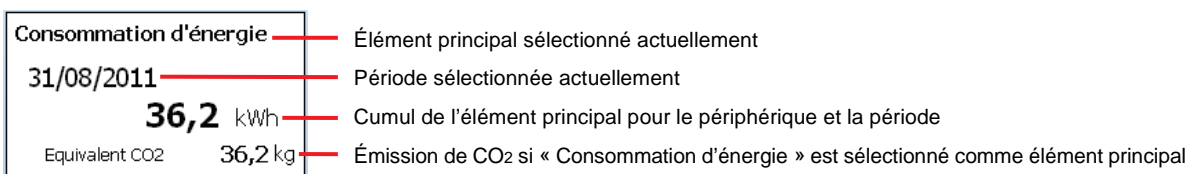
Affiche un titre.

(5) **Zone d'affichage du périphérique / période**

Affiche le périphérique et la période sélectionnés.

(6) **Affichage de l'information**

Affiche le contenu de la courbe de tendance.



Dans Consommation d'énergie, la première décimale est affichée si l'élément d'affichage principal ainsi que l'émission de CO2 sont inférieurs à 1 000.

Dans le Temps de fonctionnement, la deuxième décimale peut être affichée si la valeur est inférieure à 1 000.

Si la valeur est 1 000 ou supérieure, les décimales ne sont pas affichées.

(7) **Courbe à ligne de température**

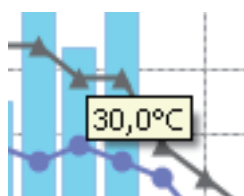
Si le paramètre de température est sélectionné dans l'élément d'affichage, la température sélectionnée est affichée sur la courbe à ligne.

\* Si plusieurs conditionneurs d'air tels que groupe ou locataire sont affichés, la courbe montre la moyenne des conditionneurs d'air sélectionnés.

Unité	Année	Mois	Semaine	Jour
Données d'affichage	Moyenne de chaque mois	Moyenne de chaque jour	Moyenne de chaque jour	Moyenne de chaque heure

L'axe de la courbe est affiché sur la droite. L'intervalle de l'échelle est réglé automatiquement.

\* Indiquez la zone du marqueur de la courbe à ligne avec la souris pour afficher la température à la pointe de l'outil.  
 (La première décimale est affichée)



(8) **Courbe à barres de l'élément principal**

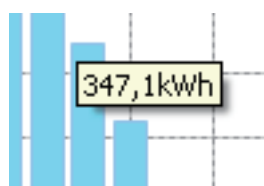
L'élément principal sélectionné est affiché sur la courbe à barres.

Le tableau suivant indique les données affichées et leur contenu.

Le cumul dans la période sélectionnée est affiché pour le périphérique sélectionné dans l'arborescence.

Unité	Année	Mois	Semaine	Jour
Données d'affichage	Cumul de chaque mois	Cumul de chaque jour	Cumul de chaque jour	Cumul de chaque heure

L'axe de la courbe est affiché sur la gauche. L'intervalle de l'échelle est réglé automatiquement. Si la valeur maximum de l'échelle est inférieure à 1 000, la première décimale est affichée pour la consommation d'énergie et la deuxième décimale pour le temps de fonctionnement. Si la valeur est 1 000 ou supérieure, les décimales ne sont pas affichées.



- \* Indiquez la zone de la courbe avec la souris pour afficher la valeur de l'élément principal dans la pointe de l'outil.  
Si elle se chevauche avec la zone de la pointe de l'outil de la ligne de température, l'affichage de température est prioritaire.
- \* Lien de la courbe de tendance détaillé  
La zone de la courbe à barres possède un lien vers une courbe dans la période sélectionnée. En cliquant, vous affichez la courbe modifiée dans la période.

Mode d'affichage / Mode de comparaison		Tendance - Pas de comparaison
Dispositif cible		Sélection actuelle
Période	Sélection actuelle : Année	Après modification : mois cliqué
	Sélection actuelle : Mois	Après modification : jour cliqué
	Sélection actuelle : Semaine	Après modification : jour cliqué
	Sélection actuelle : Jour	Pas de fonction de lien
Paramètres graphiques tels que température		Réglages retenus précédemment

(9) **Affichage Economie intérieure / Puissance appelée extérieure**

Si seulement une unité est sélectionnée dans l'arborescence de sélection du périphérique et Jour est sélectionné dans la sélection de période, l'état d'économie intérieure / puissance appelée extérieure de l'unité est affiché sur la courbe.

- Si l'unité est en état « Economie intérieure », l'heure est affichée en bleu.
- Si l'unité est SMMS et l'unité extérieure connectée est en état « Puissance appelée extérieure », l'heure est affichée en orange.

(10) **Affichage axe horizontal**

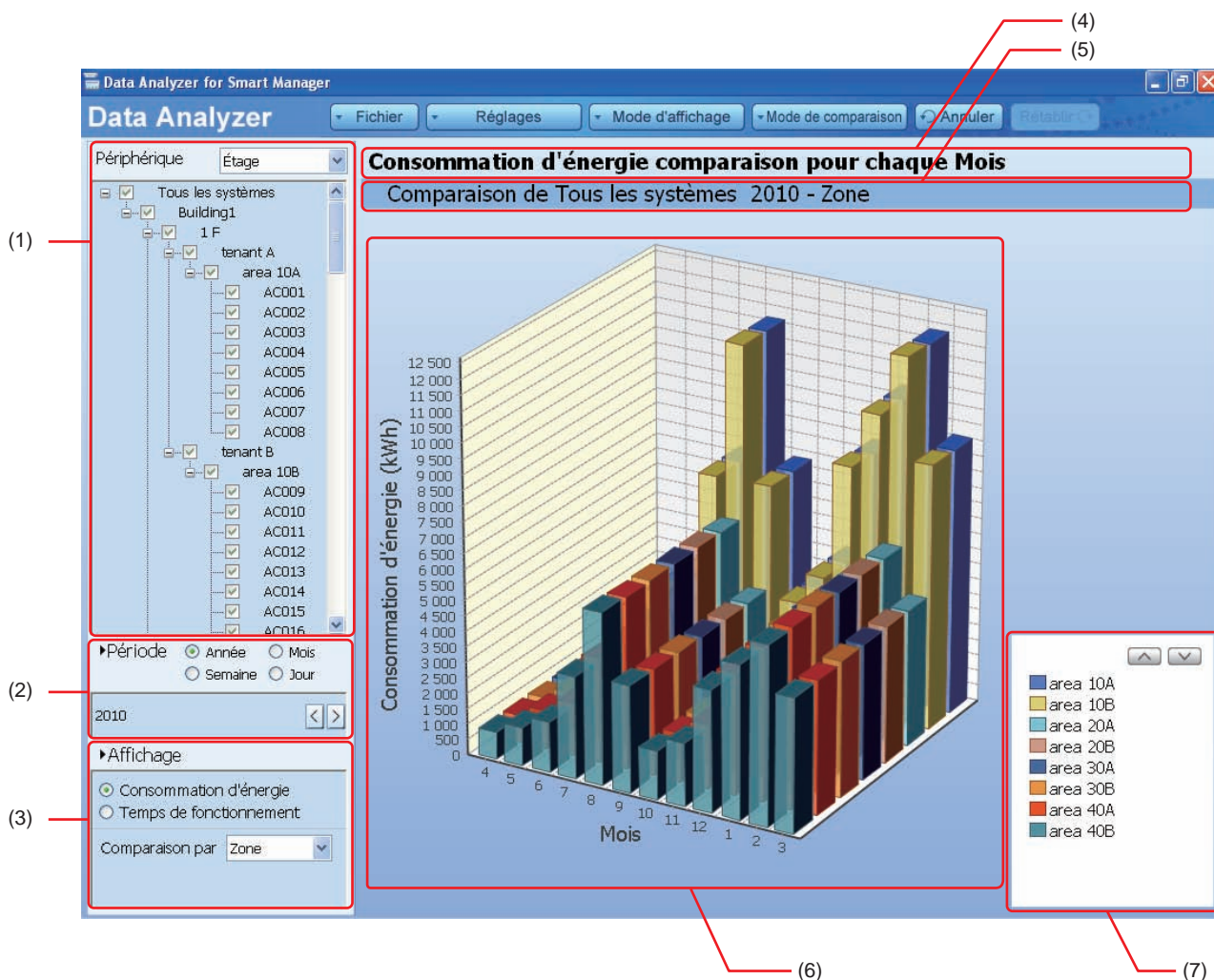
L'unité de l'axe horizontal est automatiquement réglé comme suit : dépendant de la sélection de la période :

Unité	Année	Mois	Semaine	Jour
Unité axe horizontal	Mois	Jour	Jour	Heure
Plage axe horizontal	Janvier - Décembre *1	1 - 31 (Jours de la semaine) *1	x - x (Jours de la semaine) *1	0 - 23

\*1 Le mois de début, le jour de début et le jour de début de la semaine peuvent être réglés dans « Début de l'année », « Début du mois » et « Début de la semaine » dans « Réglages » > « Paramètres utilisateur » > « Paramètres du calendrier ».

### 7-2-2. Comparer l'état d'utilisation entre périphériques — Mode de comparaison : Comparer périphériques

Affiche la comparaison en unités de l'unité ou groupe sur une courbe 3D.

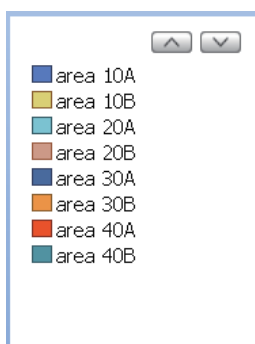


- (1) **Arborescence de sélection du périphérique**  
Sélectionnez un système à ajouter à la courbe de tendance. Peut être ajouté / supprimé en unités de groupe / unité. Pour obtenir plus de détails, reportez-vous à la section « 5-2. Sélection d'un conditionneur d'air dans l'arborescence de sélection du périphérique ».  
\* Limite de sélection en comparaison de périphériques
  - Au total, 8 barres peuvent être affichées simultanément.
- (2) **Zone de sélection de période**  
Sélectionnez la période pour la courbe de tendance. Unités : Année, Mois, Semaine et Jour.
- (3) **Zone de sélection de l'élément d'affichage**  
Sélectionnez l'élément principal et les calques à comparer.  
Sélectionnez soit « Consommation d'énergie », soit « Temps de fonctionnement » pour l'élément principal.  
Sélectionnez un calque pour le classement de la boîte combo. Il existe 5 unités : Unité, Zone, Locataire, Étage et Système.
- (4) **Zone d'affichage du titre**  
Affiche un titre.
- (5) **Zone d'affichage du périphérique / période**  
Affiche le périphérique et la période sélectionnés.
- (6) **Zone d'affichage de la courbe de l'élément principal**  
Affiche les résultats pour l'élément principal sélectionné sur une courbe 3D :

Unité	Année	Mois	Semaine	Jour
Données d'affichage	Cumul de chaque mois	Cumul de chaque jour	Cumul de chaque jour	Cumul de chaque heure

Le maximum et l'intervalle de l'échelle de l'axe vertical est réglé automatiquement.

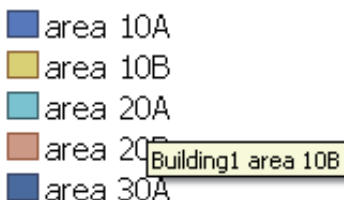
- (7) **Affichage de la légende**  
Affiche les couleurs et les périphériques de la courbe affichée. L'ordre d'affichage sur une courbe 3D peut être modifié.



L'ordre d'affichage sur une courbe à barres 3D peut être modifié. Cliquez et sélectionnez une légende et ensuite appuyez sur [△] pour vous déplacer à l'arrière de la zone de la courbe. (La position de la légende se déplace vers le haut.) appuyez sur [▽] pour vous déplacer vers l'avant de la zone de la courbe. (La position de la légende se déplace vers le bas.)

Uniquement le nom du calque sélectionné apparaît dans la zone de la légende.

Indiquez la zone de la légende en cliquant avec la souris pour afficher le nom du système et le calque sélectionné du nom du périphérique (groupe) dans la pointe de l'outil.





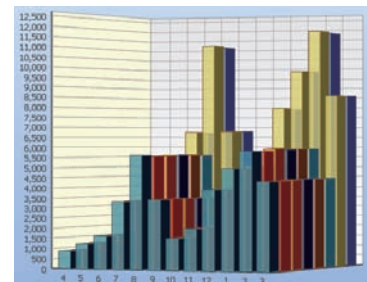
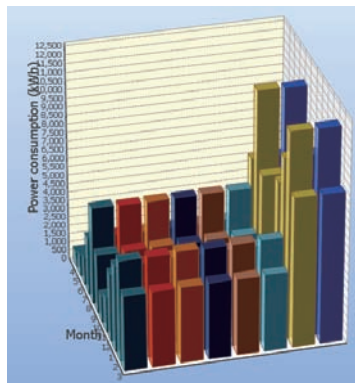
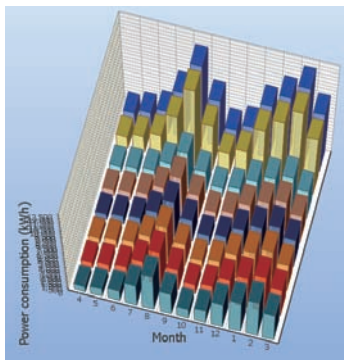
(8) **Affichage axe horizontal**

L'unité de l'axe horizontal est automatiquement réglé comme suit : dépendant de la sélection de la période :

Unité	Année	Mois	Semaine	Jour
Unité axe horizontal	Mois	Jour	Jour	Heure
Plage axe horizontal	Janvier - Décembre *1	1 - 31 (Jours de la semaine) *1	x - x (Jours de la semaine) *1	0 - 23

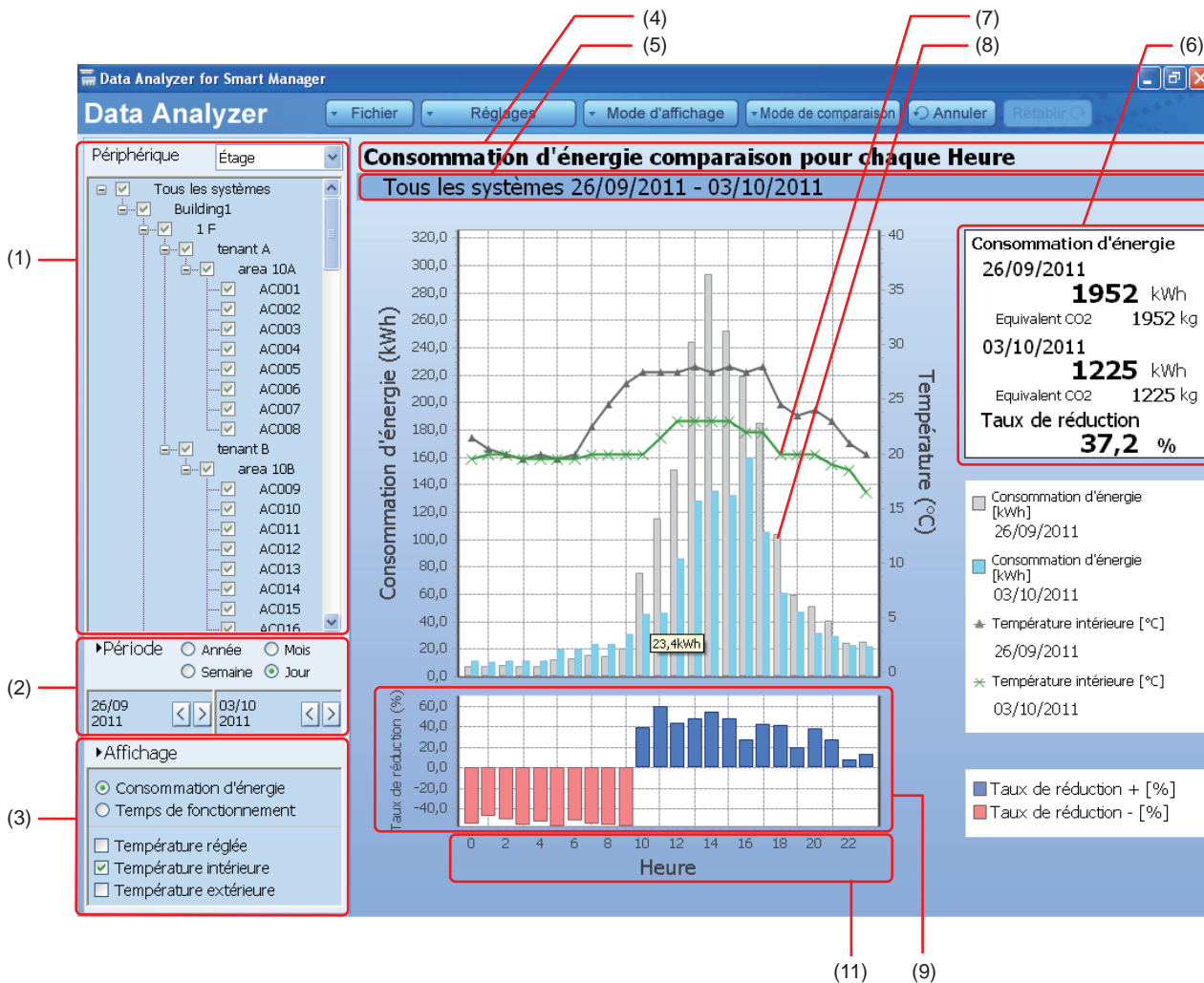
\*1 Le mois de début, le jour de début et le jour de début de la semaine peuvent être réglés dans « Début de l'année », « Début du mois » et « Début de la semaine » dans « Réglages » > « Paramètres utilisateur » > « Paramètres du calendrier ».

\* Modification du point de vue d'affichage de la courbe en 3D  
Maintenez et entraînez la partie supérieure de la courbe pour modifier le point de vue. (La partie inférieure de la courbe 3D peut être visualisée).



### 7-2-3. Comparer l'utilisation avec la précédente — Mode de comparaison : Comparer périodes

Compare la consommation d'énergie ou le temps de fonctionnement d'une période spécifiée. Cela est utile lorsque vous désirez comparer la consommation d'énergie avec celle de l'année précédente ou l'état d'utilisation avec celui du jour précédent.



(1) **Arborescence de sélection du périphérique**

Sélectionnez un système à ajouter à la courbe de tendance. Peut être ajouté / supprimé en unités de groupe / unité. Pour obtenir plus de détails, reportez-vous à la section « 5-2. Sélection d'un conditionneur d'air dans l'arborescence de sélection du périphérique ».

(2) **Zone de sélection de période**

Sélectionnez la période pour la courbe de tendance. Unités : Année, Mois, Semaine et Jour. Sélectionnez une source de comparaison à gauche, et la période à droite. En cliquant sur la partie « Période », vous affichez la boîte de dialogue Régler période. Vous pouvez saisir directement ou sélectionner à partir du calendrier une période et une source de comparaison, respectivement.

**(3) Zone de sélection de l'élément d'affichage**

Sélectionnez les éléments pour la courbe de tendance.

- Sélectionnez « Consommation d'énergie » ou « Temps de fonctionnement » à l'aide du bouton radio.
- Sélectionnez la case de vérification ou l'élément à afficher dans la courbe à ligne.
- \* Sélectionnez « Température réglée », « Température intérieure » ou « Température extérieure ». Seulement une des températures précédentes peut être affichée.

**(4) Zone d'affichage du titre**

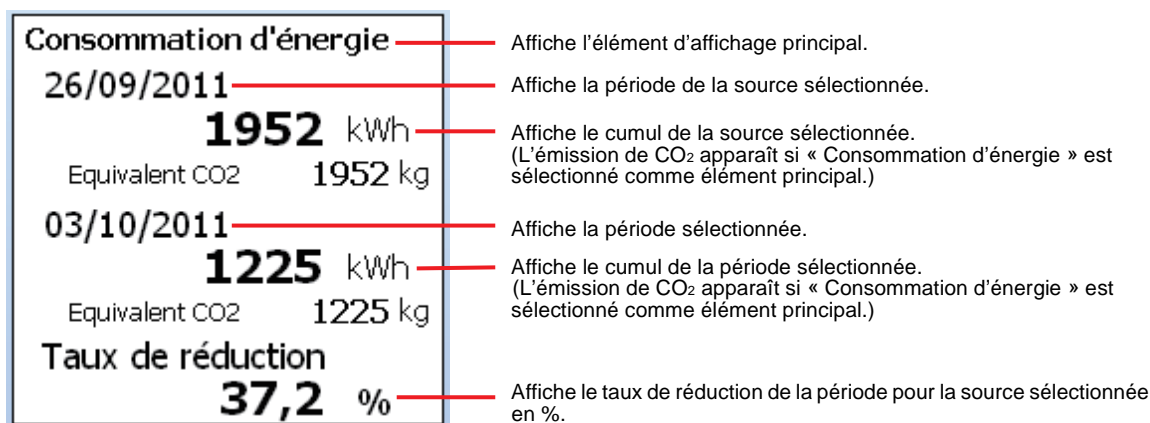
Affiche un titre.

**(5) Zone d'affichage du périphérique / période**

Affiche le périphérique et la période sélectionnés.

**(6) Affichage de l'information**

Affiche les détails de la courbe affichée actuellement.



- \* Le taux de réduction est calculé par l'équation suivante : 
$$\frac{([\text{Cumul source de comparaison}] - [\text{Cumul période}])}{[\text{Cumul source de comparaison}]} \times 100 [\%]$$
- \* Si aucune donnée de cumul de source de comparaison n'existe ou si la valeur est 0, le taux de réduction est affiché comme « - ».
- \* Si aucune donnée de cumul de période sélectionnée n'existe, le taux de réduction est affiché comme « - ». Si la valeur est 0, le taux de réduction est 100%.
- \* Si le taux de réduction calculé est inférieur à -999,9%, le taux de réduction est affiché comme « - ».

**(7) Courbe à ligne de température**

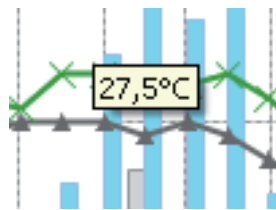
Si le paramètre de température est sélectionné dans l'élément d'affichage, la température sélectionnée est affichée sur la courbe à ligne.

- \* Seulement un type de température peut être affiché sur la courbe à tendance, et il peut être sélectionné en sélectionnant la case de vérification dans Affichage. Si un type de température est sélectionné alors que vous sélectionnez un autre type, la température préalablement sélectionnée est supprimée.
- \* Si plusieurs conditionneurs d'air tels que groupe ou locataire sont affichés, la courbe montre la moyenne des conditionneurs d'air sélectionnés.

Unité	Année	Mois	Semaine	Jour
Données d'affichage	Moyenne de chaque mois	Moyenne de chaque jour	Moyenne de chaque jour	Moyenne de chaque heure

L'axe de la courbe est affiché sur la droite. L'intervalle de l'échelle est réglé automatiquement.

- \* Indiquez la zone du marqueur de la courbe à ligne avec la souris pour afficher la température à la pointe de l'outil.  
(La première décimale est affichée)



(8) **Courbe à barres de l'élément principal**

L'élément principal sélectionné est affiché sur la courbe à barres.

Le tableau suivant indique les données affichées et leur contenu.

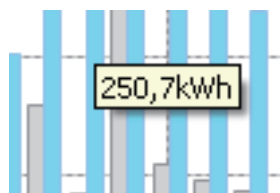
Le cumul dans la période sélectionnée est affiché pour le périphérique sélectionné dans l'arborescence.

Unité	Année	Mois	Semaine	Jour
Données d'affichage	Cumul de chaque mois	Cumul de chaque jour	Cumul de chaque jour	Cumul de chaque heure

La source de comparaison apparaît sur la courbe en gris à gauche, et la cible de comparaison en bleu clair à droite.

L'axe de la courbe est affiché sur la gauche. L'intervalle de l'échelle est réglé automatiquement.

Si la valeur maximum de l'échelle est inférieure à 1 000, la première décimale est affichée pour la consommation d'énergie et la deuxième décimale pour le temps de fonctionnement. Si la valeur est 1 000 ou supérieure, les décimales ne sont pas affichées.



\* Indiquez la zone de la courbe avec la souris pour afficher la valeur de l'élément principal dans la pointe de l'outil. Si la valeur est inférieure à 1 000, la première décimale est affichée pour la consommation d'énergie et la deuxième décimale pour le temps de fonctionnement. Si la valeur est 1 000 ou supérieure, les décimales ne sont pas affichées. Si elle se chevauche avec la zone de la pointe de l'outil de la ligne de température, l'affichage de température est prioritaire.

\* Lien de la courbe de tendance détaillé  
La zone de la courbe à barres possède un lien vers une courbe dans la période sélectionnée. En cliquant, vous affichez la courbe modifiée dans la période.

Mode d'affichage / Mode de comparaison		Tendance - Pas de comparaison
Dispositif cible		Sélection actuelle
Période	Sélection actuelle : Année	Après modification : mois cliqué
	Sélection actuelle : Mois	Après modification : jour cliqué
	Sélection actuelle : Semaine	Après modification : jour cliqué
	Sélection actuelle : Jour	Pas de fonction de lien
Paramètres graphiques tels que température		Réglages retenus précédemment

**(9) Taux de réduction**

Affiche le taux de réduction de la période pour la source sélectionnée dans la courbe à barres.

Si le taux de réduction est une quantité positive, la courbe bleue apparaît dans la partie supérieure. Si elle est négative, la courbe rouge apparaît dans la partie inférieure.

L'axe de la courbe est affiché à gauche et l'intervalle de l'échelle est réglé automatiquement.

\* Le taux de réduction est calculé par l'équation suivante :

$$([\text{Cumul source de comparaison}] - [\text{Cumul période}]) / [\text{Cumul source de comparaison}] \times 100 [\%]$$

\* Si aucune donnée de cumul de source de comparaison n'existe ou si la valeur est 0, le taux de réduction est affiché comme « - ».

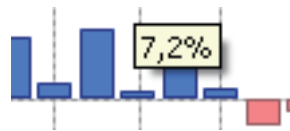
\* Si aucune donnée de cumul de période sélectionnée n'existe, le taux de réduction est affiché comme « - ».

Si la valeur est 0, le taux de réduction est 100%.

\* Si le taux de réduction calculé est inférieur à -999,9%, le taux de réduction est affiché comme « - ».

**(10) Taux de réduction pointe outil**

- Indiquez la zone de la courbe à barre du taux de réduction avec la souris pour afficher le taux de réduction dans la pointe de l'outil. (La première décimale est affichée)
- La fonction Cliquer sur lien n'est pas disponible.



## (11) Affichage axe horizontal

L'unité de l'axe horizontal est automatiquement réglé comme suit : dépendant de la sélection de la période :

Unité	Année	Mois	Semaine	Jour	
Unité axe horizontal	Mois	Jour	Jour	Heure	
Plage axe horizontal	Janvier - Décembre *1	1 - 31 (Jours de la semaine) *1	(Jours de la semaine) *2	x - x (Jours de la semaine) *1 *2	0 - 23

- \*1 Le mois de début, le jour de début et le jour de début de la semaine peuvent être réglés dans « Début de l'année », « Début du mois » et « Début de la semaine » dans « Réglages » > « Paramètres utilisateur » > « Paramètres du calendrier ».
- \*2 Les dates et jours de la semaine de la période sélectionnée et de la période pour comparaison sont affichés respectivement.  
La période pour comparaison est affiché au-dessus, et la période sélectionnée est affiché en-dessous.

	3	10	17	24	31
08/2010	(mar.)	(mar.)	(mar.)	(mar.)	(mar.)
08/2011	(mer.)	(mer.)	(mer.)	(mer.)	(mer.)

Jour

## 7-3. Historique des alarmes

Montre la liste des alarmes qui se produisent pour le conditionneur d'air sélectionné dans la période sélectionnée. En plus des alarmes et de l'heure d'apparition, vous pouvez vérifier le modèle ou le numéro de produit de l'unité extérieure connectée à l'unité intérieure.

The screenshot shows the 'Data Analyzer for Smart Manager' application. On the left, a tree view (1) shows a hierarchy of systems: 'Tous les systèmes', 'Building 1', '1 F', 'tenant A', and various 'area' units (10A, 20A, 20B, 30A, 40B). Below the tree, there are controls for 'Période' (2) with radio buttons for 'Année', 'Mois', 'Semaine', and 'Jour', and a date selector showing '10/2011'. There is also an 'Affichage' section (3). The main area is a table titled 'Liste de l'historique des alarmes' (4) with a subtitle 'Tous les systèmes 10/2011' (5). The table has columns for 'Système', 'Étage', 'Locataire', 'Zone', 'Unité', and 'Date et heure'. The table contains multiple rows of alarm records, such as 'Building 1', '1 F', 'tenant D', 'area 20A', 'AC019', '23/10/2011 13:16', and 'C06:Receiving error ir'.

(1) **Arborescence de sélection du périphérique**

Sélectionnez un conditionneur d'air pour afficher l'historique des alarmes. Peut être ajouté / supprimé en unités de groupe / unité.

Pour obtenir plus de détails, reportez-vous à la section « 5-2. Sélection d'un conditionneur d'air dans l'arborescence de sélection du périphérique ».

(2) **Zone de sélection de période**

Sélectionnez la période pour afficher l'historique des alarmes. Unités : Année, Mois, Semaine et Jour.

(3) **Affichage**

Ne peut pas être sélectionné.

(4) **Zone d'affichage du titre**

Affiche un titre.

(5) **Zone d'affichage du périphérique / période**

Affiche le périphérique et la période sélectionnés.



**(6) Historique des alarmes**

Les alarmes qui se produisent sont indiquées dans la liste.

- \* Au total, 1 024 alarmes peuvent être sauvegardées (indépendamment de la période).  
Si le nombre d'alarmes dépasse 1 024, l'ancien enregistrement sera écrasé.

# 8 Annuler / Rétablir

Vous pouvez annuler ou rétablir l'opération sur l'écran graphique. Ce chapitre décrit l'opération. Utilisez les touches [Annuler] / [Rétablir] du menu.



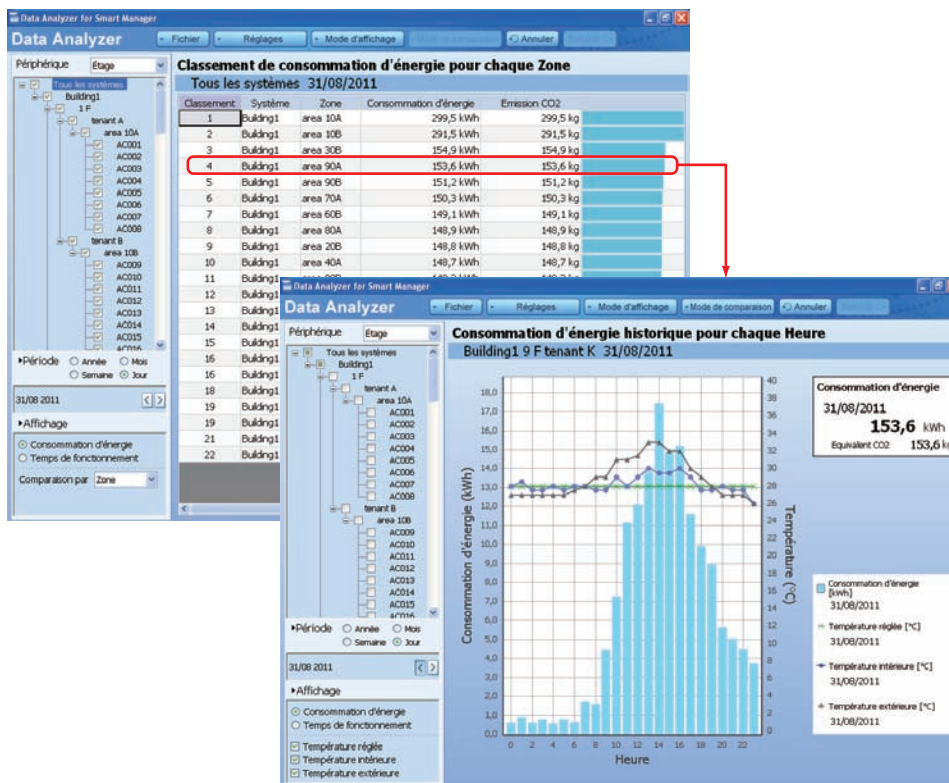
Utilisez la touche [Annuler] pour annuler les modifications des éléments d'affichage de la courbe, les périphériques ou autres réglages. Cela est utile lorsque vous désirez annuler une action précédente ou revenir à l'écran précédent après avoir sauté à une autre courbe de tendance à travers un lien de courbe.

Utilisez la touche [Rétablir] pour rétablir une action annulée.

Vous pouvez annuler un total de 8 actions.

### Exemple :

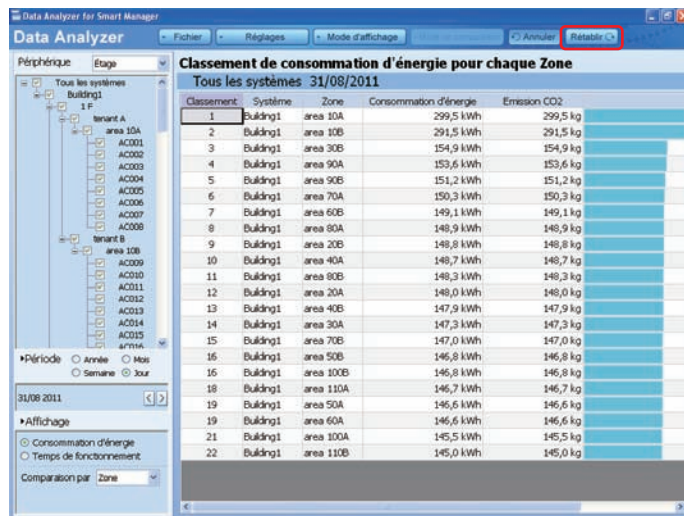
Lorsqu'un classement a été affiché, vous avez appuyé sur un élément de la liste de manière non intentionnée, et la courbe de tendance apparaît.



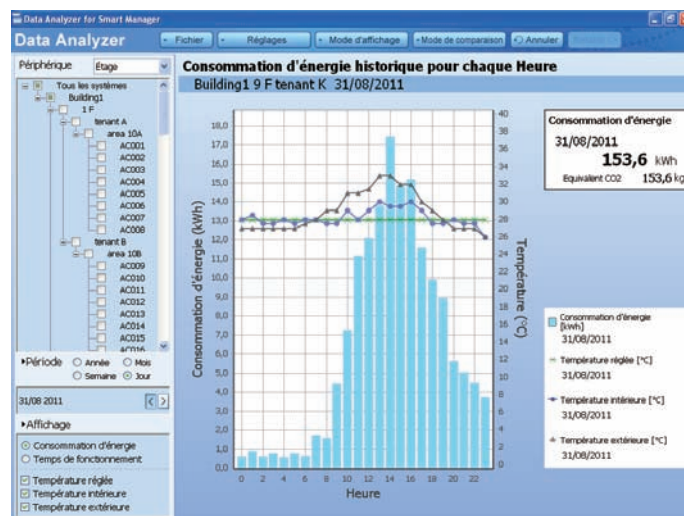
## 1 Appuyez sur la touche [Annuler].



**2** L'écran de classement réapparaît. Lorsque vous vous êtes déplacé à la courbe de tendance, les périphériques correspondant à l'affichage de la courbe de tendance ont été sélectionnés mais l'état précédent réapparaît.



**3** La touche [Rétablir] est habilitée. En appuyant sur la touche [Rétablir], vous affichez à nouveau la courbe de tendance précédente.



La touche [Annuler] est désactivée lorsque le logiciel démarre. Elle est habilitée lorsqu'une action qui ne peut pas être annulée a été réalisée. La touche [Rétablir] est normalement désactivée, et sera habilitée lorsque la touche [Annuler] est enfoncée. Elle sera à nouveau désactivée lorsqu'aucune action ne peut plus être rétablie.

\* L'opération [Annuler] est disponible pour ce qui suit :

Changer	Exemple
Mode d'affichage / Mode de comparaison	<ul style="list-style-type: none"> <li>De l'affichage Classement à la Courbe de tendance</li> <li>De Tendance - Pas de comparaison à Comparer périphériques</li> </ul>
Périphériques sélectionnés changés dans l'arborescence de sélection du périphérique	<ul style="list-style-type: none"> <li>Sélectionner / Désélectionner des périphériques en cliquant</li> <li>* Excepté le calque qui change à l'aide de la boîte combo</li> </ul>
Période change en Période	<ul style="list-style-type: none"> <li>Unité change à l'aide du bouton radio</li> <li>Période sélectionnée changée</li> </ul>
Élément d'affichage de la courbe change	<ul style="list-style-type: none"> <li>Modification de la Consommation d'énergie / Temps de fonctionnement</li> <li>Montrer / cacher la courbe de température</li> <li>Modification d'autres éléments</li> </ul>

# 9 Paramètres communs

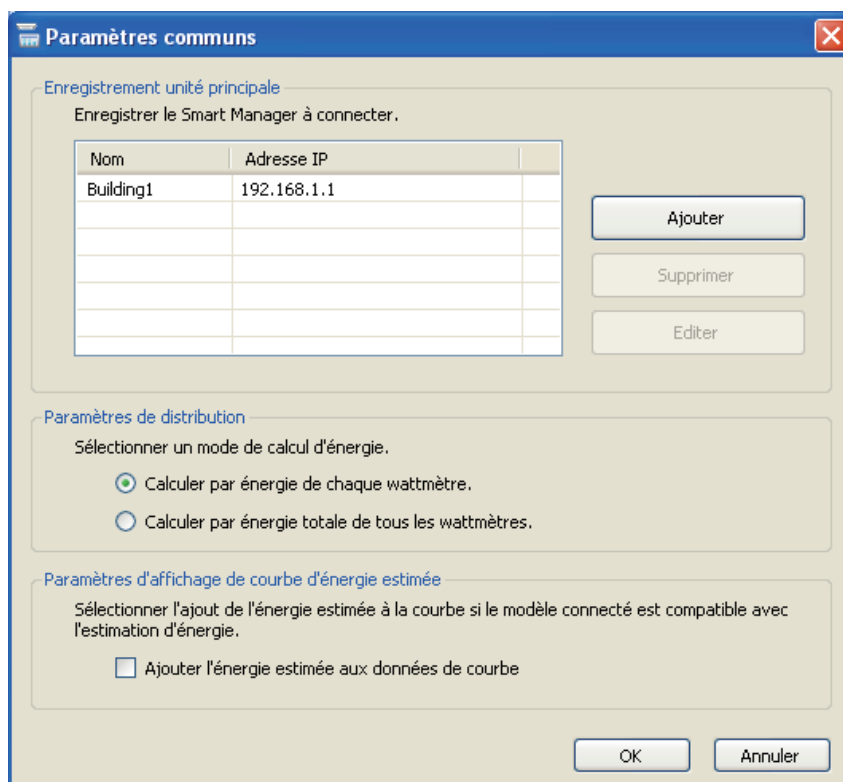
Enregistrez Smart Manager pour le connecter et configurez les paramètres de distribution / d'affichage des données récupérées.

Sélectionnez le menu [Réglages] > [Paramètres communs].



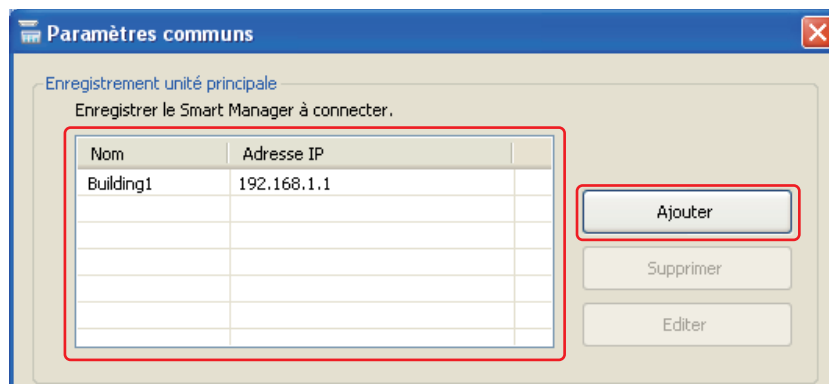
- \* Les paramètres ne sont valables que lorsque l'utilisateur de connexion est « Administrateurs ». Si l'utilisateur de connexion est « Utilisateur avancés » ou « Invités », ce menu n'est pas valable et ne peut pas être sélectionné.
- \* Si plusieurs unités sont réglées et au moins une d'entre elles se connecte à travers « Administrateurs », le menu [Paramètres communs] est valable.

Lorsque sélectionné, la boîte de dialogue de Paramètres communs apparaît.



## 9-1. Enregistrements des unités à connecter

Réglez et enregistrez les noms et adresses IP de Smart Manager pour communiquer avec ce logiciel.



(1) **Fenêtre de la liste**

Le Smart Manager actuellement enregistré apparaît dans cette fenêtre. Les noms de l'affichage de la courbe et les adresses IP pour la connexion sont affichés.

(2) **Touche Ajouter**

Ajouter un nouveau Smart Manager.

Appuyez sur la touche Ajouter pour afficher la boîte de dialogue d'enregistrement. Entrez le nom et l'adresse IP.

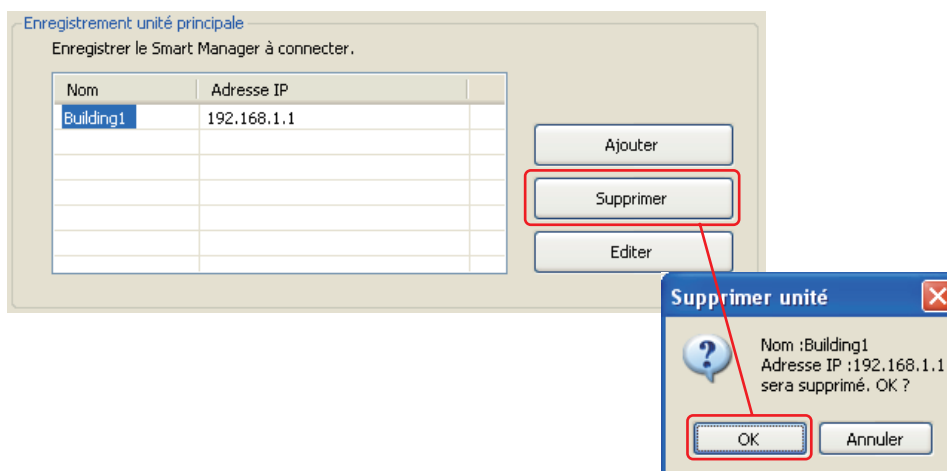
\* Le nom sera utilisé dans ce logiciel, et ne doit pas nécessairement faire référence au bâtiment, etc. du Smart Manager.

\* Au total, 8 Smart Manager peuvent être ajoutés.

(3) **Touche Supprimer**

Supprimer le Smart Manager actuellement enregistré. Sélectionnez un Smart Manager dans la fenêtre de la liste et ensuite appuyez sur la touche Supprimer.

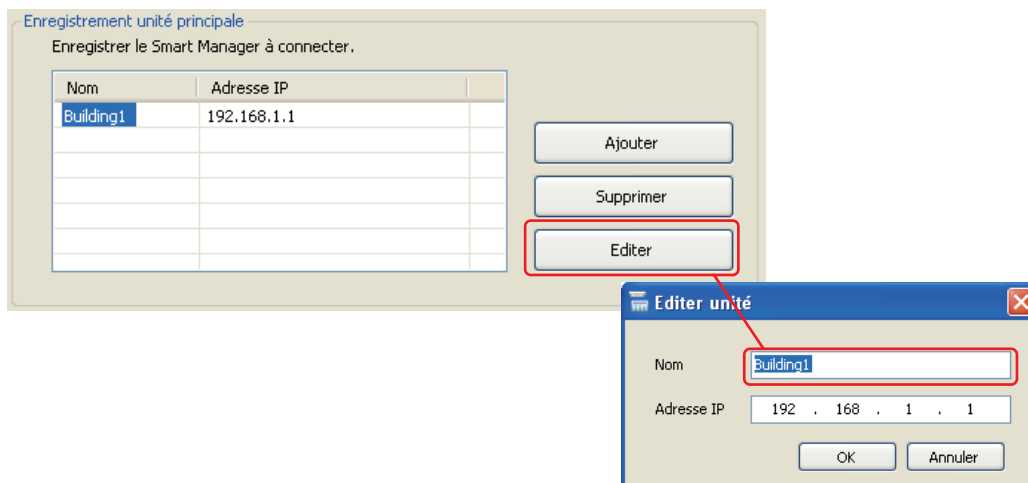
Le nom et l'adresse IP de l'unité apparaît dans la boîte de dialogue de confirmation. Appuyez sur OK pour supprimer l'unité de la liste.



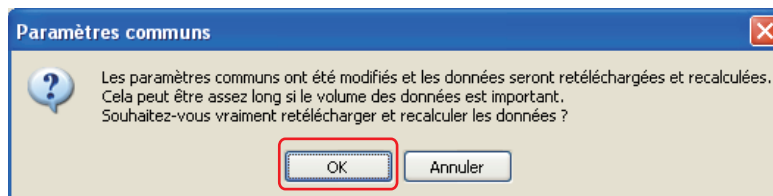
**(4) Touche Editer**

Éditer l'information du Smart Manager actuellement enregistré. Sélectionnez un Smart Manager dans la fenêtre de la liste et ensuite appuyez sur la touche Editer.

Entrez le nom et l'adresse IP de l'unité dans la boîte de dialogue affichée. Appuyez sur OK pour mettre à jour l'information de la liste avec le contenu édité.



La modification du paramètre sera valable lorsque la boîte de dialogue de Paramètres communs est fermée. Lorsque les Paramètres communs sont modifiés et la touche OK enfoncée, le téléchargement des données démarre pour l'unité réglée. Avant le téléchargement, un message apparaît confirmant que la modification a été réalisée.



Appuyez sur OK pour démarrer les communications.

## 9-2. Paramètres de distribution

Sélectionnez une méthode de calcul des données d'énergie pour créer une courbe.

**Paramètres de distribution**

Sélectionner un mode de calcul d'énergie.

Calculer par énergie de chaque wattmètre.

Calculer par énergie totale de tous les wattmètres.

Réglage	Contenu
Calculer par énergie de chaque wattmètre. (Défaut)	Calcule la distribution à l'aide de l'information de connexion sur le wattmètre spécifié pour l'unité principale.
Calculer par énergie totale de tous les wattmètres.	Additionne les valeurs récupérées du wattmètre, et ensuite calcule la distribution à l'aide de l'énergie totale.

Sélectionnez « Calculer par énergie totale de tous les wattmètres », par exemple lorsqu'il n'est pas clair quel wattmètre doit être utilisé.

Normalement, sélectionnez « Calculer par énergie de chaque wattmètre ».

## 9-3. Paramètres d'affichage de courbe d'énergie estimée

Si le modèle connecté peut estimer sa propre consommation d'énergie, une courbe peut être dessinée en utilisant l'énergie estimée.

- Modèle qui peut estimer l'énergie : Super Module Multi i

Lorsque vous utilisez cette fonction, sélectionnez la case de vérification « Ajouter l'énergie estimée aux données de courbe ».

(Pas sélectionnée par défaut)

**Paramètres d'affichage de courbe d'énergie estimée**

Sélectionner l'ajout de l'énergie estimée à la courbe si le modèle connecté est compatible avec l'estimation d'énergie.

Ajouter l'énergie estimée aux données de courbe

\* Cette fonction n'est pas valable lorsqu'un wattmètre est connecté.

\* Cette fonction n'est pas valable si le modèle ne supporte pas l'estimation d'énergie.

# 10 Paramètres utilisateur

Configurer les paramètres principalement pour les utilisateurs de courbe.

Sélectionnez le menu [Réglages] > [Paramètres utilisateur].



Lorsque sélectionné, la boîte de dialogue de Paramètres utilisateur apparaît.

A screenshot of the 'Paramètre utilisateur' dialog box. The dialog is titled 'Paramètre utilisateur' and has a close button (X) in the top right corner. It is divided into three sections:

- Paramètres du calendrier**:
  - Text: 'Début de l'année : Régler le mois de début lorsque "Année" est sélectionné comme période d'affichage de courbe.'
  - Control: 'Mois de début :' followed by a dropdown menu showing 'Avril'.
  - Text: 'Début du mois : Régler le jour de début lorsque "Mois" est sélectionné comme période d'affichage de courbe.'
  - Text: '\* Si le dernier jour du mois cible est antérieur au jour spécifié, le dernier jour du mois sera le jour de début.'
  - Control: 'Jour de début :' followed by a dropdown menu showing '1'.
  - Text: 'Début de la semaine : Régler le jour de début lorsque "Semaine" est sélectionné comme période d'affichage de courbe.'
  - Control: 'Jour de début de la semaine :' followed by a dropdown menu showing 'Dimanche'.
- Paramètres comparaison mois**:
  - Text: 'Sélectionner un mode de comparaison lorsque "Mois" est sélectionné comme période.'
  - Controls: Two radio buttons. The first is selected and labeled 'Comparer les mêmes dates'. The second is labeled 'Décaler les dates pour aligner les jours de la semaine'.
- Paramètres de coefficient d'émission de CO2**:
  - Text: 'Régler le coefficient d'émission de CO2 de l'énergie électrique.'
  - Control: 'Unité :' followed by a text input field containing '0,555' and a dropdown menu showing 'kg/kWh'.

At the bottom of the dialog are 'OK' and 'Annuler' buttons.

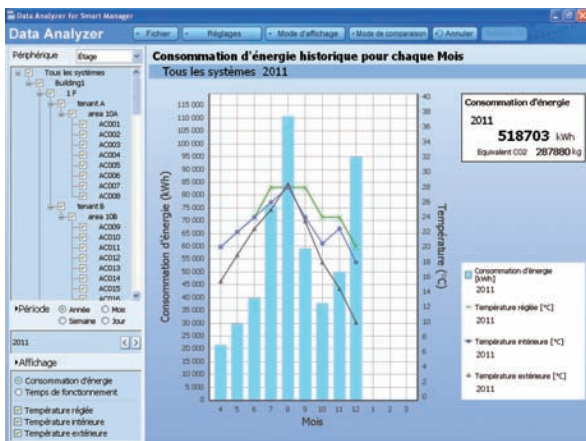


# 10-1. Paramètres du calendrier

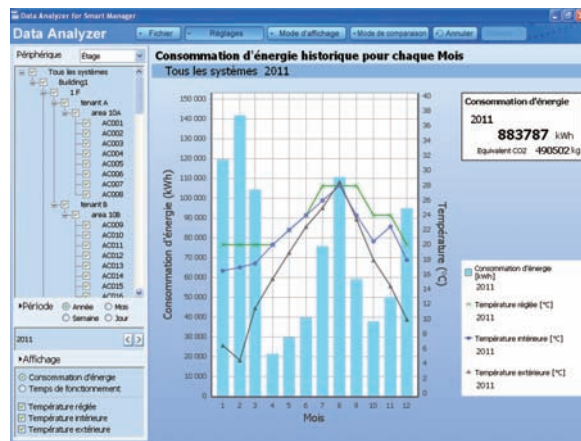
Régler principalement la séparation de période d'une courbe ou d'un jour de début.

## 10-1-1. Début de l'année

Lorsque « Année » est sélectionnée comme période d'affichage de la courbe, réglez le mois de début. Le paramètre par défaut est le mois d'avril. Si le paramètre est modifié, le mois de début pour « Année » est modifié.



Début de l'année : « 4 »

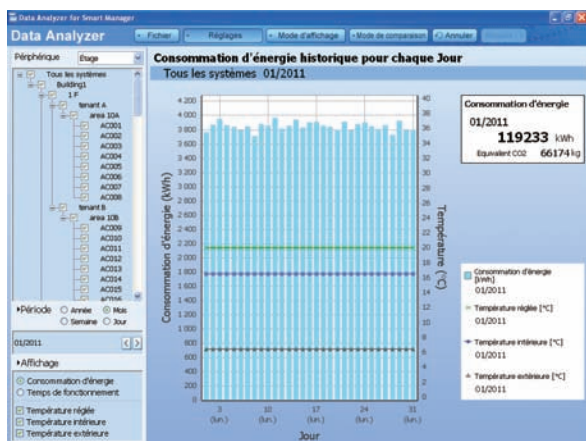


Début de l'année : « 1 »

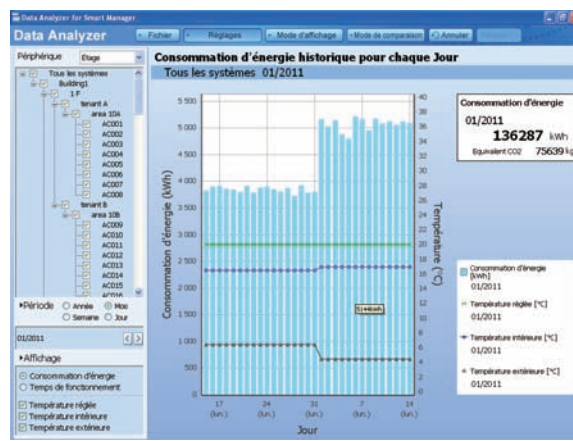
## 10-1-2. Début du mois

Lorsque « Mois » est sélectionné comme période d'affichage de la courbe, réglez le jour de début. Le paramètre par défaut est 1. Si le paramètre est modifié, le jour de début pour « Mois » est modifié.

\* Si le dernier jour du mois se trouve avant le jour de début réglé, le jour de début sera le dernier jour du mois.



Début du mois : « 1 »

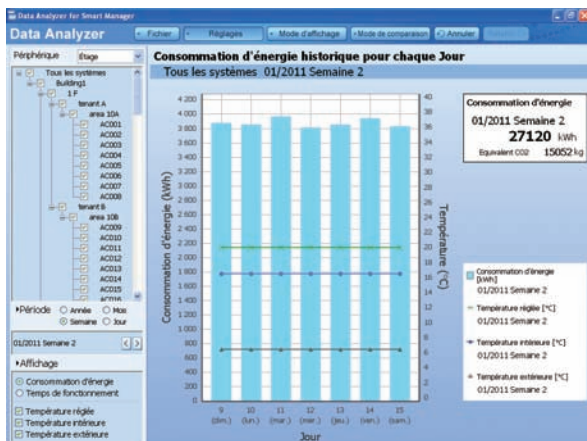


Début du mois : « 15 »

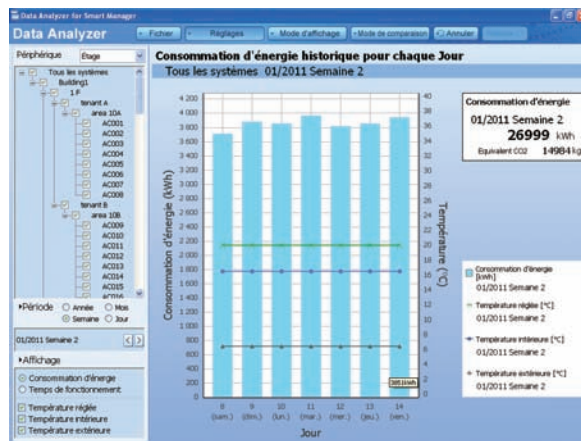
### 10-1-3. Début de la semaine

Lorsque « Semaine » est sélectionnée comme période d'affichage de la courbe, réglez le jour de début de la semaine.

Le paramètre par défaut est Lundi. Si le paramètre est modifié, le jour de début de la semaine pour « Semaine » est modifié.



Début de la semaine : « Lundi »



Début de la semaine : « Dimanche »

### 10-2. Paramètre comparaison mois

Sélectionnez une méthode de comparaison lorsque « Mois » est sélectionné comme période.

En mode de comparaison « Comparer période » pour le mode d'affichage « Courbe de tendance », sélectionnez la méthode d'alignement pour la source et cible de comparaison lorsqu'une courbe s'affiche.

- Comparer les mêmes dates : Comparer simplement à partir du jour de début.

	17	24	31	7	14
01/2010	(dim.)	(dim.)	(dim.)	(dim.)	(dim.)
01/2011	(lun.)	(lun.)	(lun.)	(lun.)	(lun.)
	Jour				

- Décaler les dates pour aligner les jours de la semaine : Si le jour de début est différent entre la source et cible de comparaison, changez les dates de la source pour comparer les premières semaines.

	18	25	1	8	15
01/2010	(lun.)	(lun.)	(lun.)	(lun.)	(lun.)
01/2011	(lun.)	(lun.)	(lun.)	(lun.)	(lun.)
	Jour				

## 10-3. Paramètres de coefficient d'émission de CO<sub>2</sub>

Régler le coefficient pour l'émission de CO<sub>2</sub> affiché lorsque la consommation d'énergie est sélectionnée.

Le paramètre par défaut est 0,555 kg / kWh. Le coefficient peut être réglé de 0 à 1,270 kg / kWh en augmentant de 0,001.

Classement de consommation d'énergie pour chaque Zone				
Tous les systèmes 01/2011				
Classement	Système	Zone	Consommation d'énergie	Emission CO2
1	Building1	area 10B	11257 kWh	6247 kg
2	Building1	area 10A	11251 kWh	6244 kg
3	Building1	area 20A	5736 kWh	3184 kg
4	Building1	area 80B	5733 kWh	3182 kg
5	Building1	area 20B	5719 kWh	3174 kg
6	Building1	area 30B	5715 kWh	3172 kg
7	Building1	area 100A	5714 kWh	3171 kg
8	Building1	area 60B	5712 kWh	3170 kg
9	Building1	area 70A	5703 kWh	3165 kg
10	Building1	area 70B	5701 kWh	3164 kg
11	Building1	area 30A	5699 kWh	3163 kg

Émission CO<sub>2</sub> : 0,555 kg / kWh

Classement de consommation d'énergie pour chaque Zone				
Tous les systèmes 01/2011				
Classement	Système	Zone	Consommation d'énergie	Emission CO2
1	Building1	area 10B	11257 kWh	11257 kg
2	Building1	area 10A	11251 kWh	11251 kg
3	Building1	area 20A	5736 kWh	5736 kg
4	Building1	area 80B	5733 kWh	5733 kg
5	Building1	area 20B	5719 kWh	5719 kg
6	Building1	area 30B	5715 kWh	5715 kg
7	Building1	area 100A	5714 kWh	5714 kg
8	Building1	area 60B	5712 kWh	5712 kg
9	Building1	area 70A	5703 kWh	5703 kg
10	Building1	area 70B	5701 kWh	5701 kg
11	Building1	area 30A	5699 kWh	5699 kg
12	Building1	area 60A	5688 kWh	5688 kg

Émission CO<sub>2</sub> : 1 000 kg / kWh

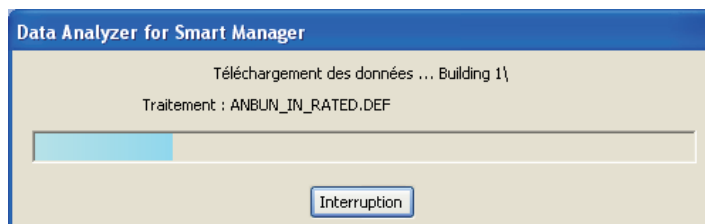
# 11 Menu Fichier

Télécharger / sortir les données, sauvegarder les réglages de l'écran actuel, imprimer ou copier sur le bloc-notes.

## 11-1.Récupérer les données les plus récentes

Télécharger les données les plus récentes de l'unité principale connectée.

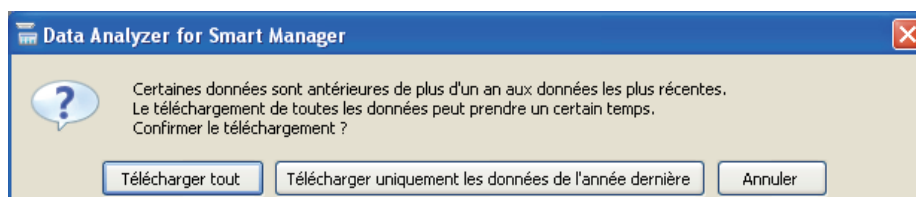
Pendant le téléchargement de données, une boîte de dialogue apparaît indiquant la progression.



Pour annuler le téléchargement, appuyer sur « Interruption ».

Si le téléchargement est interrompu, un fichier au milieu du téléchargement est aussi rejeté.

Le processus peut prendre un peu de temps dépendant du nombre d'unités connectées ou de l'environnement. Si certaines données sont plus anciennes que les données les plus récentes, le message suivant apparaît vous invitant à sélectionner la plage de téléchargement.



Si « Télécharger tout » est sélectionné, toutes les données seront téléchargées. Si « Télécharger uniquement les données de l'année dernière » est sélectionné, les données qui se trouvent dans l'année précédente aux plus récentes seront téléchargées.

\* Si « Télécharger uniquement les données de l'année dernière » est sélectionné et plusieurs unités sont connectées, les données qui se trouvent dans l'année précédente aux plus récentes seront téléchargées.

**Exemple :**

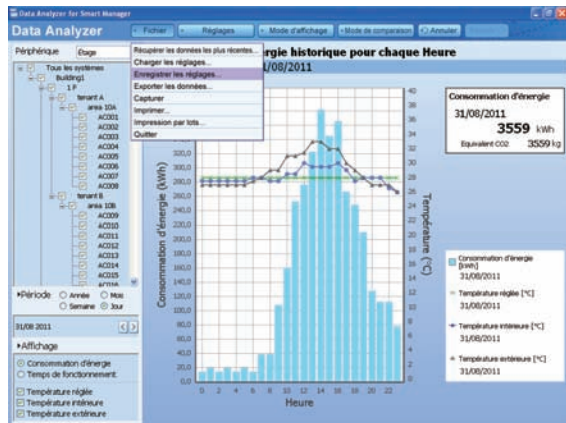
Unité 1 : Les données les plus récentes seront sauvegardées dans Avril 2010.

Unité 2 : Les données les plus récentes seront sauvegardées dans Septembre 2010.

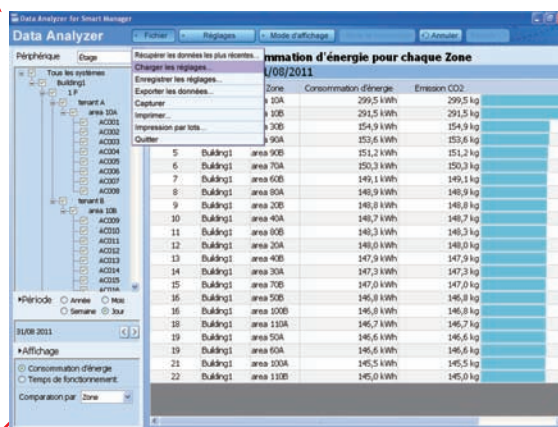
Les données du mois de septembre 2009 et postérieures seront téléchargées pour les unités 1 et 2.

## 11-2. Enregistrer les réglages / Charger les réglages

Les éléments réglés tels que Période ou Affichage peuvent être téléchargés dans un fichier et utilisés postérieurement.



Pour sauvegarder le mode d'écran actuel, la période, et les éléments d'affichage, sélectionnez le menu [Fichier] > [Enregistrer les réglages] afin de sauvegarder les réglages pour un fichier.



Si un autre écran est affiché, l'écran avec les réglages sauvegardés apparaîtra en sélectionnant le menu [Fichier] > [Charger les réglages].

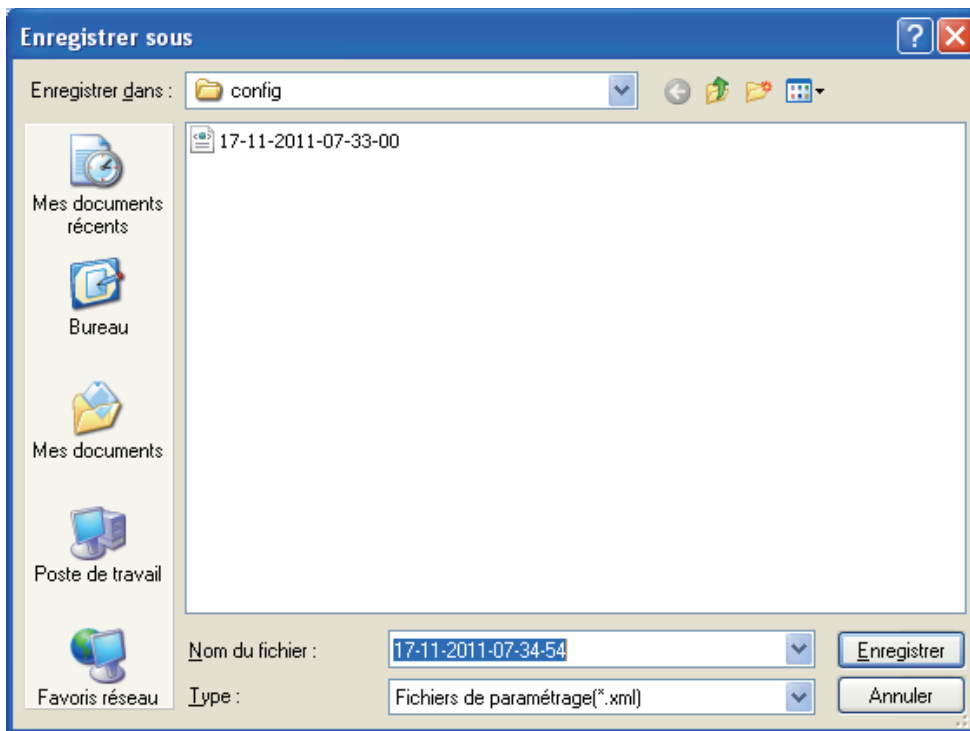
Les éléments suivants peuvent être sauvegardés :

Éléments qui peuvent être sauvegardés dans un fichier :

Mode d'affichage	Mode d'affichage pour la courbe actuelle
Mode de comparaison	Mode de comparaison pour la courbe actuelle
Éléments affichage dans l'arborescence	État sélection actuelle dans l'arborescence
Régler période	Période sélectionnée actuellement
Affichage	Élément affichage actuel, paramètres comparaison classement
Paramètres utilisateur	« Paramètres utilisateur » dans le menu « Réglages »

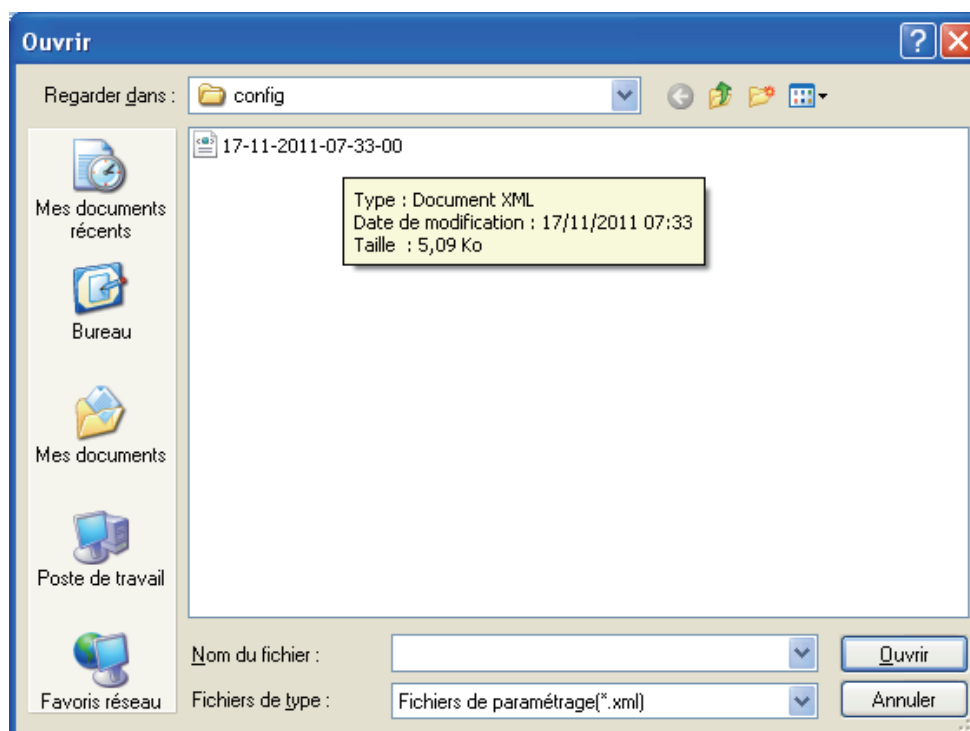
Pour sauvegarder les réglages de l'écran graphique actuel, sélectionnez le menu [Fichier] > [Enregistrer les réglages]. La boîte de dialogue « Enregistrer sous » s'affiche. Un fichier sera automatiquement créé sous le nom de fichier « (Date et heure actuelle).xml ».

Sélectionnez ou modifiez le dossier de destination et entrez un nom de fichier si nécessaire pour sauvegarder le fichier.



Pour charger les réglages sauvegardés de l'affichage de la courbe, sélectionner le menu [Fichier] > [Charger les réglages].

La boîte de dialogue « Ouvrir » apparaît. Sélectionnez le fichier de paramètres pour charger les réglages.

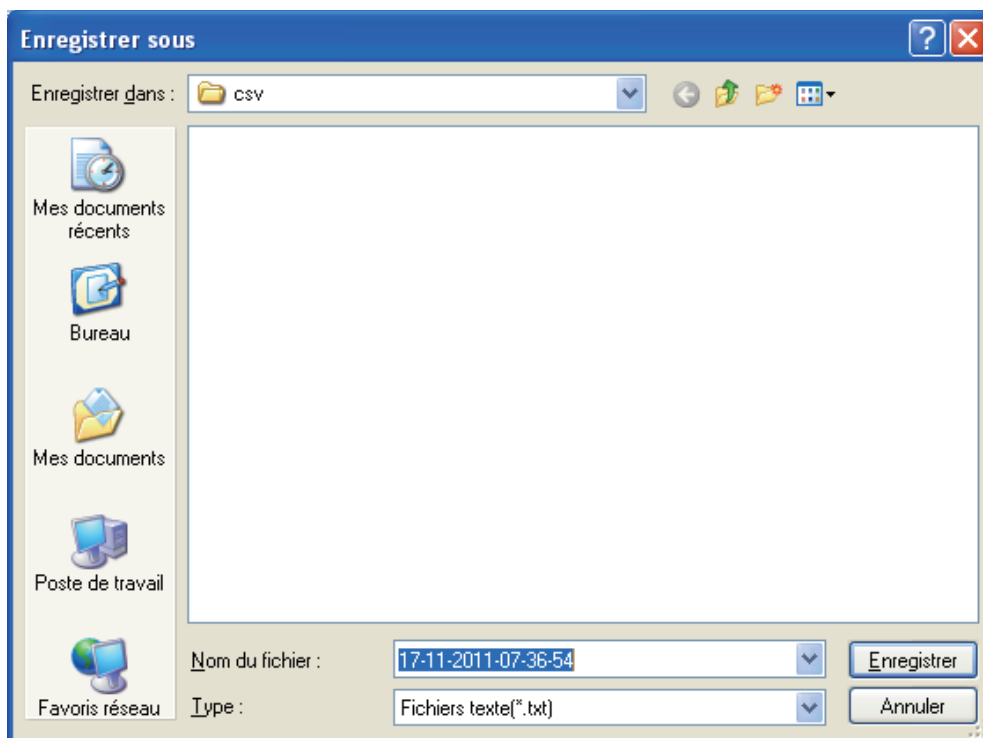


## 11-3. Exportation de données de courbe

Vous pouvez sauvegarder les données de l'affichage de la courbe actuelle pour les utiliser avec une autre application. Les données basées sur l'affichage des données de l'écran graphique actuel peuvent être modifiées.

Pour exporter les données de l'écran graphique actuel, sélectionnez le menu [Fichier] > [Exporter les données]. La boîte de dialogue « Enregistrer sous » s'affiche. Sélectionnez ou modifiez le dossier de destination et entrez un nom de fichier si nécessaire.

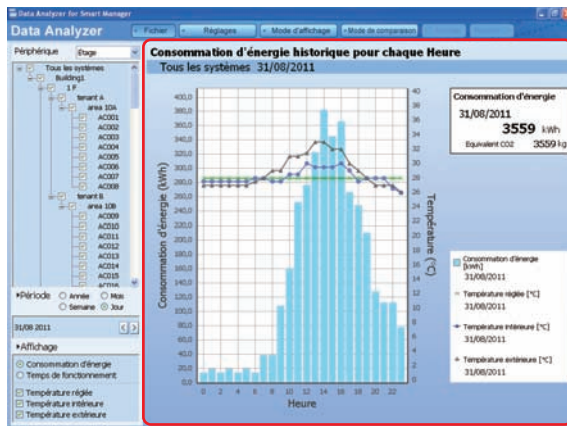
Le dossier de destination par défaut : Documents\Toshiba Carrier Corporation\Data Analyzer for Smart Manager\user\(Nom d'utilisateur)\csv. Un fichier sera automatiquement créé sous le nom de fichier « (Date et heure actuelle).txt ».



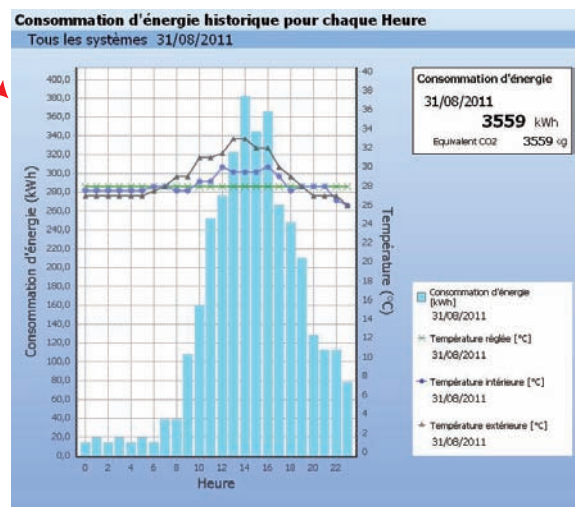
\* Les données de la courbe affichée actuellement peuvent être sauvegardées. Toutes les données téléchargées de l'unité principale ne peuvent pas être sauvegardées. Pour des détails concernant le format des données d'un fichier que ce logiciel exporte, reportez-vous à « Annexe 1. Format fichier exporté »

## 11-4.Capture d'un écran

Vous pouvez capturer une zone de la courbe d'un écran pour la sauvegarder en fichier JPEG. Cela est utile, par exemple, lorsque vous désirez coller l'écran graphique dans une autre application. Seulement la zone de la courbe peut être capturée.

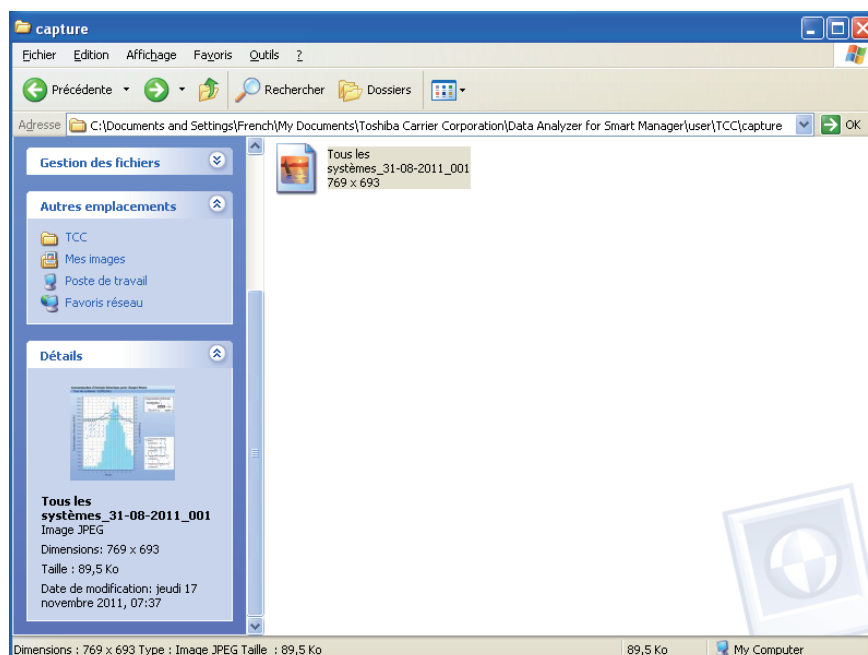


Seulement la zone de la courbe indiquée dans la figure peut être capturée.



Lorsque vous désirez capturer l'état de la courbe, sélectionnez le menu [Fichier] > [Capturer]. Un fichier JPEG sera créé. Le fichier sera sauvegardé dans le dossier suivant :

Documents\Toshiba Carrier Corporation\Data Analyzer for Smart Manager\user\<(Nom d'utilisateur)\capture  
Nom du fichier : (Groupe/unité sélectionnée)\_(Date de la courbe)\_(Numérotation).jpg



L'écran a été copié sur le bloc-notes. Vous pouvez le coller tel quel dans une application qui peut traiter des images.

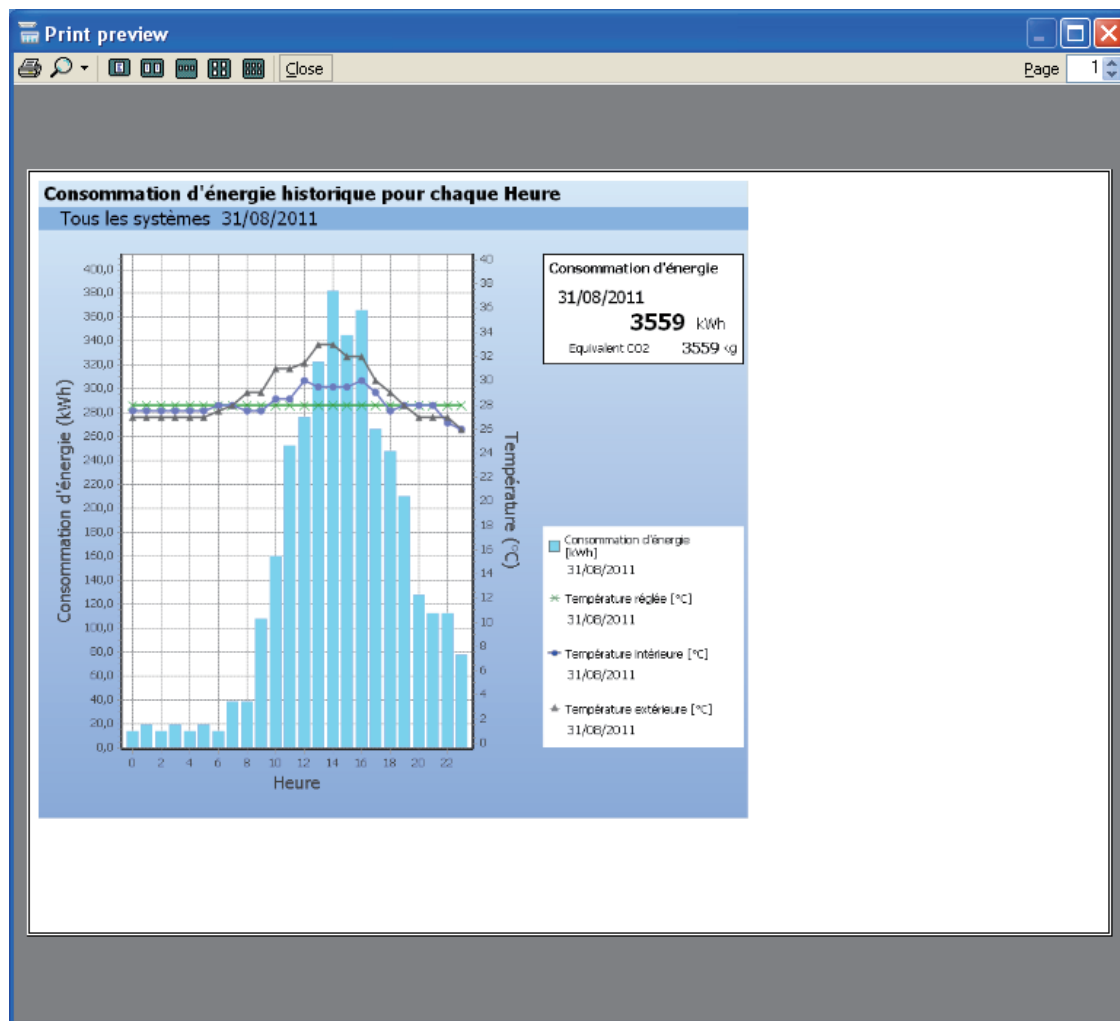


## 11-5. Impression

L'écran graphique peut-être imprimé. Il existe deux types : « Imprimer » qui imprime l'écran actuel, et « Impression par lots » qui imprime simultanément les écrans qui peuvent être affichés avec les réglages actuels.

### 11-5-1. Imprimer

Sélectionner le menu [Fichier] > [Imprimer]. La boîte de dialogue Print preview s'affiche.



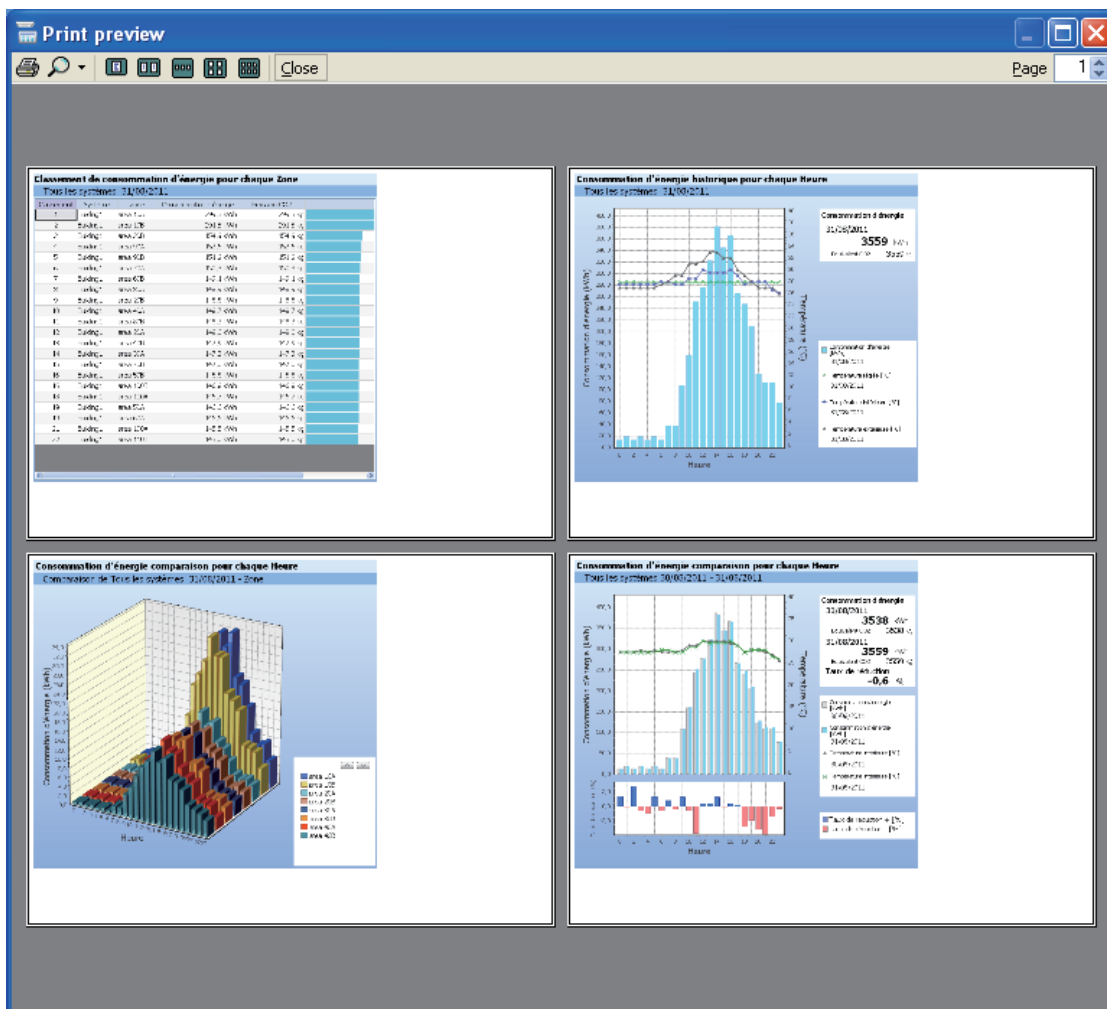
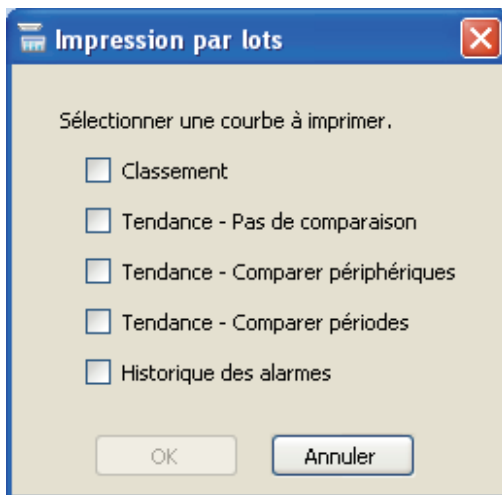
- Pour imprimer l'écran affiché, appuyez sur la touche Imprimer. La boîte de dialogue Imprimer s'ouvre. Sélectionnez une imprimante pour imprimer.
  - Pour annuler l'impression, appuyez sur la touche Close.
  - Utilisez d'autres touches pour zoomer avant / arrière l'écran d'aperçu, etc.
- \* La plage qui peut être vue en mode aperçu avant impression peut être imprimée. Les éléments qui ne sont pas affichés sur l'écran, tels que Classement ou Historique des alarmes, ne sont pas imprimés. Pour imprimer tous les éléments, exportez-les dans un fichier, et ensuite ouvrez et imprimez le fichier avec une autre application.

### 11-5-2. Impression par lots

Sélectionner le menu [Fichier] > [impression par lots]. La boîte de dialogue Imprimer par lots s'ouvre, et vous pouvez sélectionner des écrans à imprimer.

Sélectionnez les cases de vérification dans la boîte de dialogue et appuyez sur la touche OK. La fenêtre Print preview s'ouvre affichant les aperçus avant impression des écrans sélectionnés. Sélectionnez les pages sur le côté droit de la fenêtre pour changer les écrans sélectionnés.

Les écrans qui sont affichés avec la sélection arborescente et les réglages de période actuels seront imprimés.



## 11-6.Quitter

---

Sélectionnez le menu [Fichier] > [Quitter] pour quitter le logiciel.

# 12 Software License Agreement

Before using "Data Analyzer for Smart Manager" (hereinafter referred to as "this software"), read this software's license agreement (hereinafter referred to as "this agreement") carefully.

By using or installing this software in part or as a whole, you agree to be bound by the terms of this agreement.

If you (hereinafter referred to as "the user") do not agree to the terms of this agreement, return it to the place of purchase without using or installing this software.

1. Under this agreement, this software means a computer program that is accompanied by this agreement as a recording medium or file, plus any and all other data including electronic documentation provided. Data that is explicitly not contained in this software is excluded.
2. Toshiba Carrier Corporation retains the ownership and intellectual property rights to this software. The user may use this software by agreeing to the terms and conditions of this agreement for purposes designated by Toshiba Carrier Corporation or agreed upon by Toshiba Carrier Corporation and the user.
3. Toshiba Carrier Corporation owns the copyright to this software. This software is protected by copyright laws and international treaties.
4. The user may duplicate and install this software for purposes described in the documentation for this software. The user shall immediately delete a copy of this software when it becomes unnecessary. Excluding the above case, the user shall not duplicate this software.
5. The user shall make no attempt to reverse engineer, decompile, disassemble, or alter this software.
6. The user shall not let any other users use this software over a local network or the Internet.
7. The user shall not distribute, give, rent, lease, sell, or sublicense this software or the right to use this software to any third party.
8. The user shall respect the intellectual property rights of this software. In addition, the user shall recognize that this software is confidential and avoid disclosing this software to any third party.
9. The user agrees to comply with the Foreign Exchange and Foreign Trade Control Law, the Export Trade Control Order, the United States Export Administration Act and all applicable international and national laws and regulations that apply to this software directly or indirectly.
10. The user is allowed to use this software as is without any explicit or implicit guarantee. No implicit commercial guarantees or specific purpose applicability guarantees apply. Toshiba Carrier Corporation has no responsibility to guarantee the quality or performance of this software. Toshiba Carrier Corporation has no responsibility whatsoever for any damage, loss, cost or expense, incurred by the user, arising from the use of this software.
11. If the terms of this agreement are violated or this agreement is cancelled, the user shall uninstall and remove this software, and return the recording media and files (including copies) to Toshiba Carrier Corporation.
12. Toshiba Carrier Corporation reserves the right to terminate the use of this software and modify or improve this software at any time.
13. This agreement will be governed by and construed in accordance with the laws of Japan. (However, the applicable law selection rules are excluded. Hereinafter the same shall apply)

Seule la version anglaise du contrat de licence du logiciel doit être prise en compte.  
Ce qui suit est une version traduite.

### Contrat de licence du logiciel

Avant d'utiliser le « Data Analyzer for Smart Manager » (appelé ensuite « ce logiciel »), lisez attentivement ce contrat de licence du logiciel (appelé ensuite « ce contrat »).

En utilisant ou installant ce logiciel en partie ou en totalité, vous acceptez les termes de ce contrat.

Si vous (appelé ensuite « l'utilisateur ») n'acceptez pas les termes de ce contrat, retournez ce logiciel à l'endroit où vous l'avez acheté sans l'utiliser ni l'installer.

1. De part ce contrat, ce logiciel signifie le programme informatique qui est accompagné par ce contrat sous la forme d'un support d'enregistrement ou d'un fichier, ainsi que toutes autres données y compris la documentation électronique fournie. Les données qui ne sont pas explicitement contenues dans ce logiciel sont exclues.
2. Toshiba Carrier Corporation conserve les droits de propriété et les droits de propriété intellectuelle de ce logiciel. L'utilisateur peut utiliser ce logiciel en acceptant les termes et les conditions de ce contrat pour les utilisations désignées par Toshiba Carrier Corporation ou acceptées entre Toshiba Carrier Corporation et l'utilisateur.
3. Toshiba Carrier Corporation possède les droits d'auteur de ce logiciel. Ce logiciel est protégé par les lois et les traités internationaux sur les droits d'auteur.
4. L'utilisateur peut copier et installer ce logiciel pour les utilisations décrites dans la documentation de ce logiciel. L'utilisateur doit immédiatement supprimer toute copie de ce logiciel qui devient inutile. En dehors du cas cité ci-dessus, l'utilisateur ne doit pas copier ce logiciel.
5. L'utilisateur ne doit pas essayer de faire de l'ingénierie inverse, décompiler, désassembler ou modifier ce logiciel.
6. L'utilisateur ne doit pas laisser d'autres utilisateurs utiliser ce logiciel sur un réseau local ou Internet.
7. L'utilisateur ne doit pas distribuer, donner, prêter, louer, vendre ou sous-licencier ce logiciel ou les droits d'utiliser ce logiciel à un tiers.
8. L'utilisateur doit respecter les droits de propriétés intellectuelles de ce logiciel. De plus, l'utilisateur doit reconnaître que ce logiciel est confidentiel et éviter de révéler ce logiciel à un tiers.
9. L'utilisateur doit accepter de se conformer à la loi du marché des changes et du contrôle du commerce extérieur, à l'ordre de contrôle du commerce d'exportation, la loi des États-Unis « Export Administration Act » et toutes les lois et règlements internationaux et nationaux applicables à ce logiciel directement ou indirectement.
10. L'utilisateur est autorisé d'utiliser ce logiciel tel quel sans aucune garantie explicite ou implicite. Aucune garantie commerciale implicite ou garantie pour une utilisation spécifique ne s'applique. Toshiba Carrier Corporation ne peut être tenu responsable de garantir la qualité ou les performances de ce logiciel. Toshiba Carrier Corporation ne peut être tenu responsable pour tout dommage, perte, coût ou dépense pouvant résulter à l'utilisateur à la suite de l'utilisation de ce logiciel.
11. Si les termes de ce contrat sont violés ou si ce contrat est annulé, l'utilisateur doit désinstaller et retirer ce logiciel, puis retourner le support d'enregistrement et les fichiers (y compris les copies) à Toshiba Carrier Corporation.
12. Toshiba Carrier Corporation se réserve le droit d'interrompre l'utilisation de ce logiciel et de modifier ou améliorer ce logiciel à n'importe quel moment.
13. Ce contrat est régi et interprété par selon les lois du Japon. (Cependant, les règles de sélection des lois sont exclues. Par la suite, les mêmes règles doivent s'appliquer)

## Annexe 1. Format fichier exporté

Ce chapitre décrit les détails de l'exportation d'un fichier avec ce logiciel.

Le contenu du fichier exporté dépend du format de l'écran graphique affiché.

Le tableau suivant indique le contenu des données pour la courbe affichée.

La configuration commune d'exportation de fichier de base dans tous les écrans

Ligne 1 : Écran : Texte dans la zone d'affichage de titre

Ligne 2 : Écran : Texte dans le périphérique et la zone de période cible

Ligne 3 : Titre dans l'affichage de courbe

Ligne 4 et postérieures : Valeurs basées sur la ligne 3

### Descriptions dans le tableau

- (A / B / C) : A, B, ou C, sélectionné pour le dessin de la courbe, sera exporté
- Fermé dans [ ] : Pas exporté si pas affiché dans la courbe

Type de courbe	Données exportées
Classement	Ligne 1 : Texte dans la zone d'affichage de titre Ligne 2 : Écran : Texte dans le périphérique et la zone de période cible Ligne 3 : Classement, [Système], [Étage], [Locataire], [Zone], [Unité], (Consommation d'énergie / Temps de fonctionnement), [Émission CO <sub>2</sub> ] Ligne 4 et postérieures : Valeurs basées sur la ligne 3
Courbe de tendance (Pas de comparaison)	Ligne 1 : Écran : Texte dans la zone d'affichage de titre Ligne 2 : Écran : Texte dans le périphérique et la zone de période cible Ligne 3 : (Mois / jour / Heure), [Température réglée], [Température intérieure], [Température extérieure], (Consommation d'énergie / Temps de fonctionnement), [Enregistrer], [Puissance appelée] Ligne 4 et postérieures : Valeurs basées sur la ligne 3 (Enregistrer / Puissance appelée ... ON:1 / OFF:0)
Courbe de tendance (Comparer périphériques)	Ligne 1 : Écran : Texte dans la zone d'affichage de titre Ligne 2 : Écran : Texte dans le périphérique et la zone de période cible Ligne 3 : (Mois / Jour / Heure), noms des périphériques (Groupe) par le numéro des groupes calques Ligne 4 et postérieures : Valeurs basées sur la ligne 3
Courbe de tendance (Comparer périodes)  * Si la Période est Mois ou Semaine	Ligne 1 : Écran : Texte dans la zone d'affichage de titre Ligne 2 : Écran : Texte dans le périphérique et la zone de période cible Ligne 3 : (Mois / Heure), (Consommation d'énergie / Temps de fonctionnement) (Période source de comparaison), (Consommation d'énergie [kWh] / Temps de fonctionnement [Heure]) (Période sélectionnée), [(Température réglée / Température intérieure / Température extérieure) (Période source de comparaison)], [(Température réglée / Température intérieure / Température extérieure) (Période sélectionnée)], Taux de réduction Ligne 4 : Valeurs basées sur la ligne 3

Type de courbe	Données exportées
<p>Courbe de tendance (Comparer périodes)</p> <p>* Si la Période est Mois ou Semaine</p>	<p>Ligne 1 : Écran : Texte dans la zone d'affichage de titre</p> <p>Ligne 2 : Écran : Texte dans le périphérique et la zone de période cible</p> <p>Ligne 3 : Jour de la période source de comparaison, jour de la période sélectionnée, (Consommation d'énergie / Temps de fonctionnement) (Période source de comparaison), (Consommation d'énergie / Temps de fonctionnement) (Période sélectionnée), [(Température réglée / Température intérieure / Température extérieure) (Période source de comparaison)], [(Température réglée / Température intérieure / Température extérieure) (Période sélectionnée)], Taux de réduction</p> <p>Ligne 4 : Valeurs basées sur la ligne 3</p>
<p>Historique des alarmes</p>	<p>Ligne 1 : Écran : Texte dans la zone d'affichage de titre</p> <p>Ligne 2 : Écran : Texte dans le périphérique et la zone de période cible</p> <p>Ligne 3 : Système - Unité, Date et heure, Contenu, modèle unité intérieure, numéro de produit unité intérieure, modèle unité extérieure, numéro de produit unité extérieure</p> <p>Ligne 4 : Valeurs basées sur la ligne 3</p>

## Annexe 2. Utilisation de Data Analyzer for Smart Manager dans différents environnements

Au total, 8 unités Smart Manager peuvent être utilisées avec ce logiciel. Cependant, Data Analyzer for Smart Manager peut être utilisé dans différents environnements dans un ordinateur spécifié en créant différentes données et en les gérant par dossier.

Par exemple, il peut être utilisé dans les environnements suivants :

- Dans différents bâtiments dans un ordinateur spécifié
- Au moins 9 unités Smart Manager sont utilisées dans un bâtiment spécifié

\* Toutes les données d'écran ne peuvent pas être affichées dans un écran spécifié.

### 1 Voici le dossier de données pour ce logiciel :

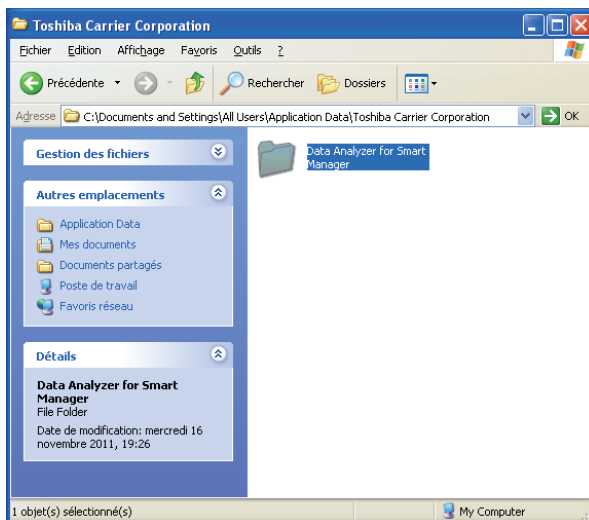
#### Réglage par défaut :

##### <Windows XP>

C:\Documents and Settings\All Users\Application Data\Toshiba Carrier Corporation\Data Analyzer for Smart Manager

##### <Windows Vista / 7>

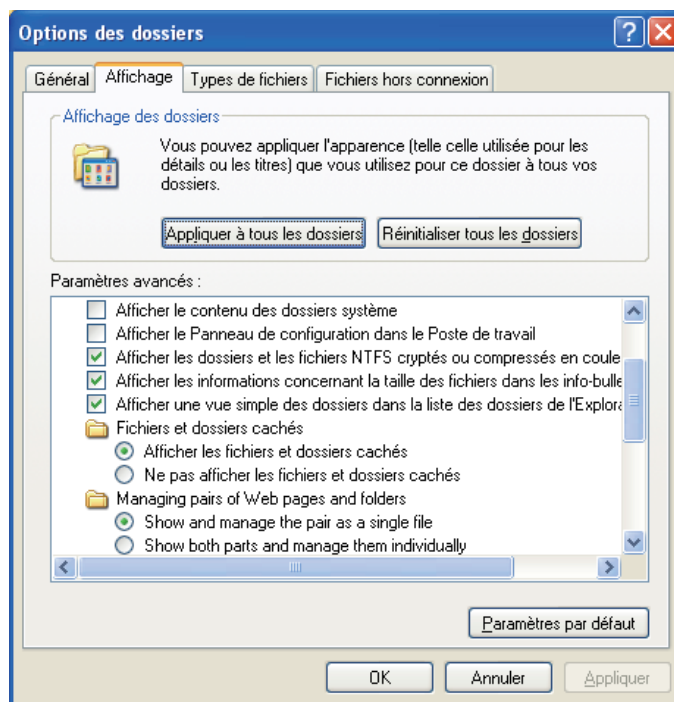
C:\ProgramData\Toshiba Carrier Corporation\Data Analyzer for Smart Manager



\* Normalement, utilisez les dossiers indiqués ci-dessus.

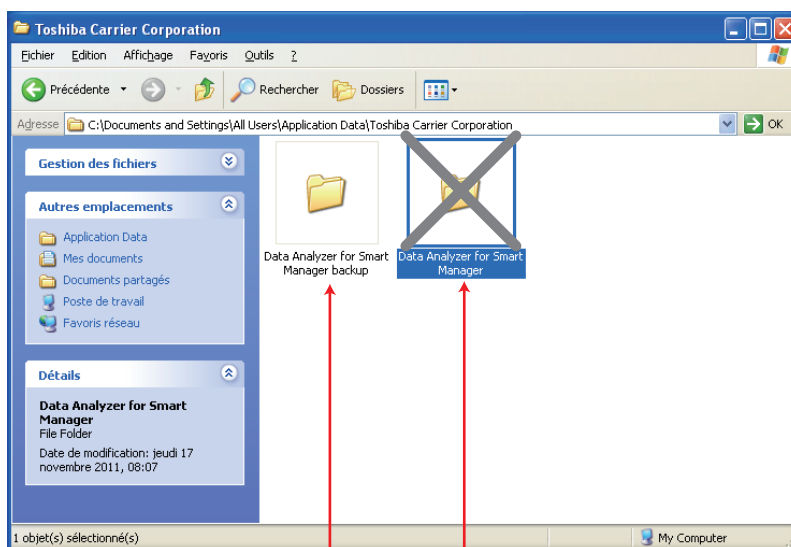


- \* Le dossier Application Data est normalement réglé comme fichier caché. Pour traiter le dossier, sélectionnez le menu Outils et cliquez sur Options des dossiers. Dans l'onglet Affichage, sous Fichiers et dossiers cachés, cliquez sur « Afficher les fichiers et dossiers cachés ».



Copiez le dossier de Data Analyzer for Smart Manager et changez le nom du dossier. Ce logiciel vérifie et utilise les données d'affichage graphique par nom de dossier. Si le dossier cible n'existe pas, un nouveau dossier sera créé. Si vous effectuez une copie de sauvegarde avec un autre nom de dossier et vous le connectez à un autre environnement, un nouvel environnement peut être créé sans supprimer l'ancien environnement.

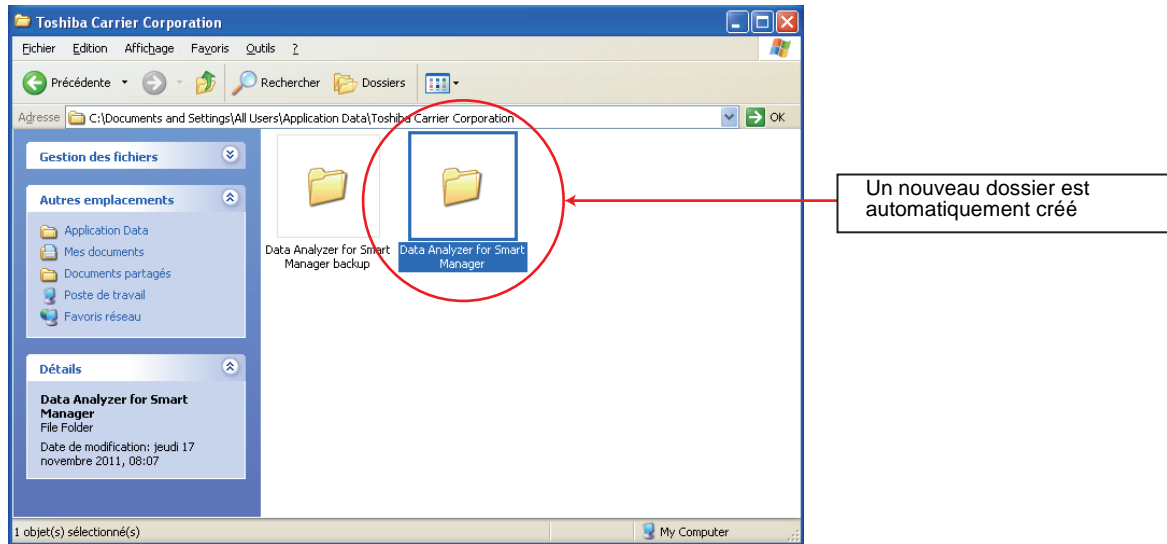
- Les données sources copiées sont supprimées.
- Mémorisez les données copiées dans un dossier avec un autre nom sous le même dossier, ou dans un autre dossier.



Copiez le dossier et changez le nom

Le dossier source est supprimé

- 2** Lorsque Data Analyzer for Smart Manager démarre, un nouveau dossier est automatiquement créé.  
Les résultats de réglages ou distribution ultérieure seront enregistrés dans le nouveau dossier.



Dans Windows XP, utilisez C:\Documents and Settings\All Users\Application Data\Toshiba Carrier Corporation\Data Analyzer for Smart Manager. (Dans Windows Vista / 7, utilisez C:\ProgramData\Toshiba Carrier Corporation\Data Analyzer for Smart Manager.)

En changeant le nom du dossier de sauvegarde par « Data Analyzer for Smart Manager », les données de sauvegarde peuvent être utilisées.

**TOSHIBA CARRIER CORPORATION**  
336 TADEHARA, FUJI-SHI, SHIZUOKA-KEN 416-8521 JAPAN

DE93948801